

# LE DONNATEUR #136

OCTOBRE 2025

Le journal des chiens guides



## Chères donatrices, chers donateurs,

Quelques jours après la grande journée nationale des chiens guides, j'ai le plaisir de vous présenter le nouveau numéro de votre journal, reflet de la vie et du dynamisme de notre association.

Dans ces pages, vous découvrirez tout d'abord nos actualités : les actions menées grâce à votre concours, un retour sur nos derniers événements et bien-sûr, les belles histoires qui nourrissent notre engagement collectif.

Les dernières remises de chiens guides marquent l'aboutissement d'un long chemin d'éducation et la naissance d'un véritable duo de confiance entre le maître et son compagnon. Pour vous, ils témoignent, avec émotion, de leur nouvelle vie avec un chien guide. Vous découvrirez également nos dernières remises de cannes électroniques.

Enfin, ce numéro propose un dossier consacré au fonctionnement du conseil d'administration. Gouvernance, décisions stratégiques, rôle des administrateurs : nous avons souhaité vous donner un éclairage transparent sur la manière dont l'association s'organise pour porter au mieux ses missions.

Merci à vous qui rendez tout cela possible. Votre soutien est le moteur de nos réussites et le garant de notre avenir.

**Daniel Hertault**  
Président des Centres Paul Corteville

CHIENS GUIDES D'AVEUGLES



CENTRES PAUL CORTEVILLE

P.2 L'ACTUALITÉ

P.4 TÉMOIGNAGES

P.8 DOSSIER



## La Journée des Chiens Guides : un rendez-vous inoubliable !

Le dimanche 28 septembre, c'était le grand retour de la Journée des Chiens Guides dans nos locaux de Roncq ! Les chiens guides ont été mis à l'honneur lors de cette grande journée portes ouvertes.

Les démonstrations de pré-éducation et d'éducation des futurs chiens guides, les activités ludiques autour du handicap visuel ou encore les nombreux moments de partage et de convivialité ont ponctué la journée.



Cette édition a également été marquée par la présentation, au grand public, de notre nouveau pôle de formation et de rééducation fonctionnelle. La Journée des Chiens Guides, c'est aussi une occasion unique de célébrer les maillons de notre formidable chaîne de solidarité : familles d'accueil, bénévoles, salariés, partenaires et donateurs. Grâce à eux, et à vous tous, cette journée fut un véritable succès !



Quelques chiffres marquants :

**2 500** visiteurs tout au long de la journée !

**5 600 €** récoltés pour parrainer Uranium

**20** personnes non ou malvoyantes sont venues s'informer sur les aides au déplacement, la vie journalière (AVJ, locomotion, orthoptie...) ainsi que sur des formations adaptées (bureautique, téléphonie...)

Un grand merci à toutes les personnes présentes ! Nous vous donnons rendez-vous l'année prochaine pour vivre ou revivre ce moment qu'offre la Journée des Chiens Guides ! ●

## Notre catalogue de formation est disponible !

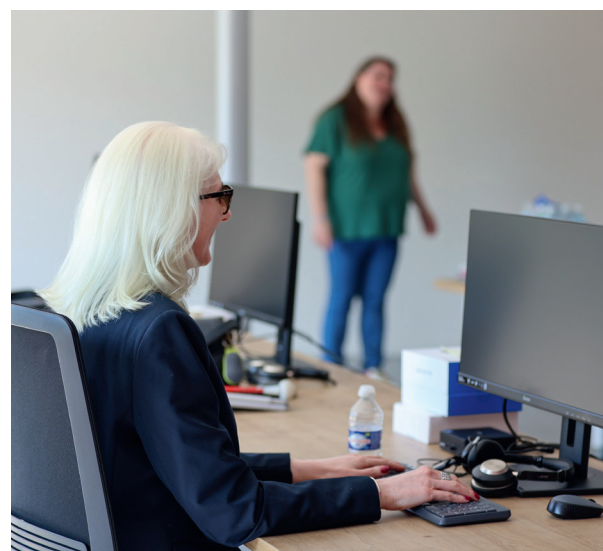
Nous proposons des formations adaptées pour faciliter l'utilisation des outils numériques et améliorer l'autonomie au quotidien des personnes aveugles et malvoyantes. Parmi nos offres, vous trouverez :

- **FORMATION « APPRENTI CLAVIER & WORD »** : Initiation à la frappe au clavier et à l'utilisation de Microsoft Word.
- **FORMATION « JAWS INITIATION »** : Apprendre à utiliser le logiciel JAWS pour une navigation optimale.
- **FORMATION « MICROSOFT EXCEL »** : Maîtriser les fonctionnalités de base d'Excel avec un accompagnement spécifique.
- **FORMATION « ZOOMTEXT, AGRANDISSEUR D'ÉCRAN »** : Formation à l'utilisation de l'agrandisseur d'écran ZoomText.

- **FORMATION « RÉUSSIR SON ACCUEIL »** : Optimiser l'accueil téléphonique et en personne pour offrir une expérience client de qualité.
- **FORMATION « NAVIGATION WEB »** : Optimiser son expérience de navigation sur internet avec des outils adaptés.

Toutes nos formations sont disponibles au sein de notre pôle de formation basé à Roncq, accessibles et conçues pour vous aider à gagner en autonomie.

Rendez-vous sur notre site pour en savoir plus ou appelez-nous au 03 20 68 59 62 ! ●





## Journées Cécité & Mobilité 2025 : un bel élan de solidarité

L'édition 2025 des Journées Cécité & Mobilité, organisée à Amiens et à Beuvais, a une nouvelle fois été placée sous le signe du partage et de la convivialité. Merci à toutes celles et ceux qui se sont déplacés pour nous rencontrer : votre présence et votre enthousiasme ont contribué à la réussite de cet événement.

Un grand merci également à nos bénévoles, partenaires et équipes pour leur implication sans faille. Grâce à cette belle mobilisation, une dizaine de personnes non et malvoyantes ont pu découvrir nos aides à la mobilité et à la vie quotidienne, ouvrant de nouvelles perspectives d'autonomie.

Ces journées sont une occasion unique de sensibiliser le public, de créer du lien et de mettre en lumière la formidable chaîne de solidarité qui nous unit.

Nous espérons que vous avez partagé le même plaisir que nous lors de ces rencontres... et nous vous donnons déjà rendez-vous en 2026 pour une nouvelle édition ! ●



### NOS JOIES NOS PEINES

Ils profitent désormais d'une retraite bien méritée :

**JOY**, chien guide de Claudine MARIE

**JAG**, chien guide de Caroline LESAGE

**LUSSAC**, chien guide de Bruno MACIEUX

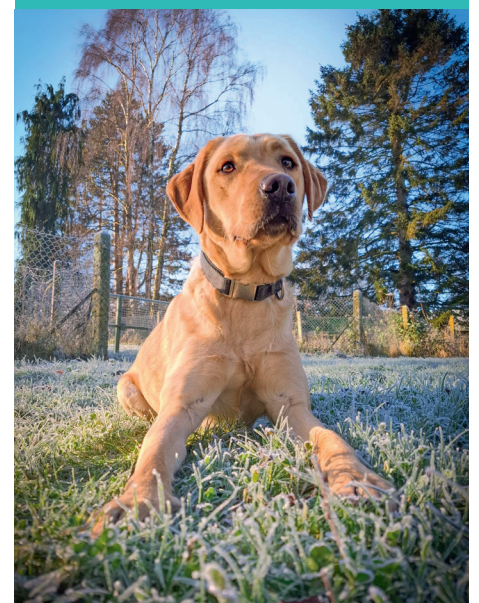
Ils ont rejoint le paradis des chiens guides :

**O'MALLEY**, chien guide de Philippe PREVOT



### Je soutiens Uana

Sur le bulletin de soutien joint à votre Magazine du Donateur, vous pouvez soutenir la formation de **Uana** dès 8 €. En remerciement de ce soutien privilégié, vous recevrez sa photo.



Actuellement en éducation, **Uana** sera très prochainement remise à une personne non ou malvoyante.

### PROCHAIN ÉVÈNEMENT

## Marché de Noël

Retrouvez-nous pour notre traditionnel marché de Noël à Roncq !

Notre équipe prépare avec soin un moment magique, digne d'un véritable conte de fées. Petits et grands pourront admirer les belles décorations de Noël et découvrir les produits variés proposés par nos exposants partenaires (décoration, gastronomie, accessoires pour animaux...).

Rendez-vous les 21, 22 et 23 novembre !

Centres Paul Corteville - École Nord de France - 295 Rue de Lille - 59223 Roncq



# En marche vers l'autonomie



## Uka Mâle labrador noir

2<sup>e</sup> chien guide remis à Emmanuel ROUCHAUSSEE – BEAUVAIS (60)



Accueillir Uka a été un mélange d'émotion et de bonheur. Dire au revoir au service de mon fidèle Linux, aujourd'hui en retraite, n'a pas été facile. Et puis Uka est arrivé. Avec son énergie débordante et son immense cœur, il a trouvé sa place tout naturellement, jusqu'à conquérir le mien. C'est un tourbillon de vie, toujours prêt à jouer, toujours partant pour travailler. **Avec lui, il n'y a pas de place pour l'ennui.** Cette nouvelle aventure est différente de celle vécue avec Linux, mais tout aussi belle. Aujourd'hui, Linux savoure tranquillement sa retraite à la maison, tandis que Uka m'accompagne avec fougue dans mon quotidien. Grâce aux Centres Paul Corteville, j'ai une nouvelle fois à mes côtés un compagnon parfaitement adapté à mes besoins : vif, intrépide et toujours prêt à m'accompagner partout. Enfin, je voudrais adresser un immense merci à toute la grande famille des chiens guides : des éleveurs aux familles d'accueil, des éducateurs aux bénévoles et à tous ceux qui, de près ou de loin, rendent cette belle chaîne de solidarité possible.

**Emmanuel ROUCHAUSSEE**

Éleveur : CESECAH - LEZOUX (63) • Famille d'accueil : 4<sup>e</sup> chien accueilli par M. et M<sup>me</sup> BLONDEZ • Famille d'accueil weekend : M. et M<sup>me</sup> BELVER • Suivi en famille d'accueil : Hubert WATHIER • Instructrice de locomotion : Clémence REMY • Éducateur : Antoine MAGNIEZ

## Ulysse Mâle labrador sable

4<sup>e</sup> chien guide remis à Manuel PERINO – MANCIEULLES (54)



Depuis que j'ai perdu la vue en 1995, mes quatre chiens guides éclairent mon chemin. Ce sont mes enfants, la prunelle de mes yeux. **Si vous saviez la sensation de bonheur qu'un chien guide procure à son maître** déficient visuel, c'est incroyable. Ulysse est mon rayon de soleil quotidien. Il est d'un calme olympien et toujours attentif à mes moindres gestes. Je sais qu'il ressent que la mission pour laquelle ses familles d'accueil et ses éducateurs l'ont préparé depuis sa jeunesse m'est dédiée. Nous nous sommes très vite adaptés l'un à l'autre et je n'arriverai plus me passer de lui. Je peux lui confier mes secrets, me promener sereinement et me sentir accompagné et soutenu chaque jour de ma vie grâce à lui. Malgré sa grande taille et son grand cœur, il sait rester discret. Ulysse est joyeux, il aime les gens, il est doux et agréable à vivre. Je ne peux que remercier toutes les personnes qui participent, de près ou de loin, à l'éducation de nos chiens guides pour nous offrir davantage d'autonomie. Merci aux Centres Paul Corteville !

**Manuel PERINO**

Éleveur : CESECAH - LEZOUX (63) • Famille d'accueil : 1<sup>er</sup> chien accueilli par Gilles GUÉZENNEC • Famille d'accueil weekend : M. et M<sup>me</sup> LEGRAND • Moniteurs : Anaïs SALAHUN—MENARD et Stéphane LOBBENS • Éducatrice : Marie AMICO

## Udex Mâle labrador sable

1<sup>er</sup> chien guide remis à Joshua SAKALA – SAINT NICOLAS (Belgique)



Éleveur : CESECAH - LEZOUX (63) • Famille d'accueil : 10<sup>e</sup> chien accueilli par Marie-France DEMEULENAERE • Familles d'accueil weekend : M. Léo CORBIN et M<sup>me</sup> LAMOUREUX • Famille d'accueil relais : M<sup>me</sup> Lucille BUQUET • Moniteurs : Gauthier POTTEL et Guillaume FOURRIER • Instructeur de locomotion : Thomas JEAN • Éducatrice : Louise BEIRNAERT

## Scout Mâle golden retriever

4<sup>e</sup> chien guide remis à Cathy DEFEBVRE DAULLET – DUNKERQUE (59)



Scout est un chien joyeux, vif, drôle et très expressif. C'est un merveilleux chien guide, qui me correspond aussi bien dans le guidage que dans la vie de tous les jours. **Toujours partant pour de nouvelles aventures**, il rend chaque moment unique. Je souhaite sincèrement remercier et féliciter Jérôme pour son professionnalisme, son écoute et sa patience à mon égard, ainsi que pour la douceur dont il a toujours fait preuve avec Scout.

Un grand merci également aux Centres Paul Corteville.

**Cathy DEFEBVRE DAULLET**

Éleveur : CESECAH - LEZOUX (63) • Famille d'accueil : 1<sup>er</sup> chien accueilli par M. et M<sup>me</sup> DEVOS • Famille d'accueil weekend : M<sup>me</sup> Sidonie SCAMPS • Monitrice : Laura FOMBERTASSE • Suivi en famille d'accueil : Hubert WATHIER • Éducateur : Jérôme DEMANGEOT

# En marche vers l'autonomie



## Tommen Mâle golden retriever

2<sup>e</sup> chien guide remis à Patricia GOLLIOT  
BOULOGNE SUR MER (62)



Je tiens à remercier chaleureusement les Centres Paul Corteville, et plus particulièrement Jérôme, l'éducateur de Tommen, qui est venu me remettre mon second chien guide. L'Association est remarquable, car elle assure un suivi complet. **Mon éducateur est toujours disponible** dès que j'ai besoin de conseils ou pour résoudre des problèmes. Que ce soit par téléphone ou lors de déplacements, je n'ai jamais été laissée sans réponse.

Quant à Tommen, c'est un chien d'une gentillesse exceptionnelle, au grand cœur, avec ce petit côté têtu propre aux golden. Il correspond parfaitement à mon mode de vie et je suis très heureuse de l'avoir à mes côtés. Grâce à lui, je me déplace désormais sans difficultés. Un grand merci à tous !

Patricia GOLLIOT



**Éleveur :** L'école du chiot – Chiens Guides de l'Ouest (49) • **Famille d'accueil :** 5<sup>e</sup> chien accueilli par Joëlle BERDIN • **Familles d'accueil weekend :** M. et M<sup>me</sup> LEHOUCQ, Océane MAERTEN, M. et M<sup>me</sup> ANDRES • **Moniteurs :** Anaïs SALAHUN – MENARD et Guillaume FOURRIER • **Éducateur :** Jérôme DEMANGEOT

## Uzy Mâle labrador sable

2<sup>e</sup> chien guide remis à Bruno MACIEUX – PROVIN (59)



Uzy est arrivé chez moi mi-juillet. C'est mon second chien guide, et nous devons construire une nouvelle relation, lui et moi. Il est très différent de Lussac, mon premier chien, tant par sa taille et son poids que par son caractère. **Uzy possède une grande sensibilité** et a vécu dans d'autres foyers avant de rejoindre le mien. Nous sommes donc en pleine période de découverte et d'apprentissage mutuel. C'est une véritable chance d'avoir Uzy, car je n'ai jamais connu de période sans chien guide. Un grand merci à l'association, aux professionnels et aux bénévoles pour leur travail, ainsi qu'à Marie pour son précieux accompagnement.

Bruno MACIEUX

**Éleveur :** CESECAH - LEZOUX (63) • **Famille d'accueil :** 2<sup>e</sup> chien accueilli par Jean-Marc DESPREZ et Michelle BOURLET • **Famille d'accueil weekend :** M. Thaddée DUFOUR • **Suivi en famille d'accueil :** Johanne BARRIER • **Instructrice de locomotion :** Thomas JEAN • **Éducatrices :** Maëva PEYROT et Marie AMICO

## Remises de cannes électroniques

La canne électronique m'apporte désormais une fluidité et un confort de déplacement essentiels à mon quotidien. Les vibrations qu'elle génère me permettent d'anticiper les obstacles et de trouver plus facilement un chemin pour avancer en toute sécurité. Grâce à cet outil, j'ai pu augmenter ma vitesse de marche en évitant les obstacles plus aisément, ce qui m'a permis de gagner en confiance. Je ne me heurte plus constamment aux dangers qui m'entourent, ce qui rend mes déplacements bien plus sereins. Je souhaite adresser mes sincères remerciements à Clémence REMY, mon instructrice de locomotion, qui m'a accompagnée tout au long de la formation. Sa pédagogie, son écoute attentive, son empathie et son professionnalisme ont été des atouts précieux. Elle a su s'adapter à mes besoins et à chaque situation. Bien que la formation à cet outil soit exigeante, elle s'est révélée être une période très enrichissante, qui a véritablement transformé mon quotidien. Pour cela, je tiens à témoigner ma reconnaissance à Clémence et à lui offrir une attention particulière en remerciement. Merci à tous pour cette remise précieuse.

M<sup>me</sup> Evelyne ROSIERS – RONCQ (59)



Je me suis déjà heurtée à plusieurs reprises à des branches d'arbres et à divers obstacles, ce qui m'avait fait perdre confiance dans mes déplacements. Je privilégiais donc toujours les sorties accompagnées. Depuis que j'ai reçu ma canne électronique, je revis ! J'ai retrouvé confiance et elle m'est devenue indispensable au quotidien.

Clémence, mon instructrice en locomotion, est incroyable ! Ce qu'elle a fait pour moi est tout simplement magnifique. Au-delà de m'avoir appris à me déplacer seule, elle m'a apporté une aide précieuse dans mon quotidien. Pour cela, je suis extrêmement reconnaissante. Je souhaite la remercier, ainsi que toute l'équipe, et plus particulièrement les donateurs. Sans eux, l'Association ne pourrait pas accomplir ses missions.

M<sup>me</sup> Bernadette VANDORNE – GISORS (27)

Formation assurée par Clémence REMY, instructrice de locomotion

# En marche vers l'autonomie

## Remises de cannes électroniques



M. Eric D – LOOS (59)

Formation assurée par Ophélie DELMAR, instructrice de locomotion

Depuis 6 mois, ma façon de marcher a changé... je navigue désormais au radar !

Fini de longer les murs en contournant le parvis de la poste : aujourd'hui, je traverse tout droit et je retrouve facilement le mur du fond grâce au Tom Pouce, à 12 et 6 mètres.

Pareil à la station de métro : je descends du bus, je repère le coin de la station, je tourne à gauche, j'évite la poubelle, le poteau d'éclairage... et me voilà devant l'ascenseur ! Certaines personnes doivent se demander comment je fais... Eh bien, je marche au radar !

Ça change tout : sur un trottoir, je cherche désormais la zone de non-vibration entre le mur et les voitures, et dans les grands espaces, je me sers des obstacles comme de points de repère pour naviguer.

**Résultat : plus besoin de heurter les obstacles au dernier moment avec ma canne, ma marche est beaucoup plus fluide.** Un grand merci à Ophélie, ma formatrice, ainsi qu'à toute l'équipe !



M<sup>me</sup> Rosa-Isabel CHARLES - BEZU ST GERMAIN (02)

Formation assurée par Ophélie DELMAR, instructrice de locomotion

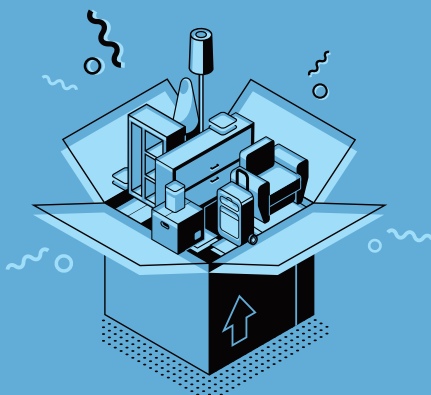
## Vous déménagez ? On vous suit !



Signalez-nous votre CHANGEMENT D'ADRESSE afin que nous puissions continuer à vous envoyer de nos nouvelles.

### DÉCOUPEZ ET REMPLISSEZ CE BULLETIN

Envoyez-le-nous grâce à l'enveloppe préaffranchie jointe à ce magazine.



Nom : \_\_\_\_\_ Prénom : \_\_\_\_\_

Ancienne adresse postale :

N°/Rue : \_\_\_\_\_

Complément : \_\_\_\_\_

Code Postal : [ ] [ ] [ ] [ ] [ ] Ville : \_\_\_\_\_

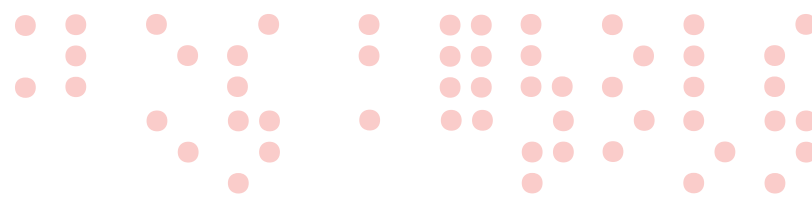
Nouvelle adresse postale :

N°/Rue : \_\_\_\_\_

Complément : \_\_\_\_\_

Code Postal : [ ] [ ] [ ] [ ] [ ] Ville : \_\_\_\_\_

# Les bénévoles en action



## Un repas dans le noir solidaire à Bailleul

Les cadets de pompiers de Bailleul ont relevé le défi d'organiser un repas dans le noir ouvert au public. Cette année, près de 80 convives ont participé à cette belle expérience sensorielle et solidaire.

Pas moins de 12 chefs cuisiniers ont mis leur talent au service de l'événement, soutenus par de nombreux partenaires qui ont offert légumes, viandes et autres produits de qualité. Les boissons, quant à elles, ont été prises en charge par le collège Immaculée Conception de Bailleul.

Une équipe motivée, fidèle au rendez-vous, qui chaque année voit le nombre de participants – et donc le montant du don – augmenter. Bravo et merci à eux pour cet engagement sans faille !

L'association était représentée par Brigitte, Michèle, Philippe et Véronique, accompagnés de leurs fidèles compagnons, Apple et Tacos.

Un grand merci à tous pour votre générosité et votre énergie qui font de ce repas un moment fort. ●



## Sensibiliser le grand public : notre présence au Salon du Bien-Être et de la Santé de Loison



Parce que la sensibilisation passe aussi par des rencontres inattendues, notre association participe parfois à des salons et forums divers. Ces événements sont l'occasion de toucher un public différent, de faire découvrir notre mission et de rappeler l'importance de l'autonomie des personnes non et malvoyantes.

Les 6 et 7 septembre derniers, nous étions présents au Salon du Bien-Être de Loison. Au fil des échanges, visiteurs et exposants ont pu mieux comprendre le rôle essentiel des chiens guides et de nos aides à la mobilité et à l'autonomie, mais aussi poser toutes leurs questions dans une atmosphère conviviale et bienveillante.

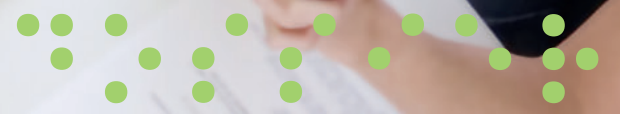
Ces temps forts sont précieux : ils permettent de créer du lien, de sensibiliser largement et de partager notre cause avec un public curieux et attentif. Nous remercions chaleureusement les organisateurs pour leur accueil ainsi que toutes les personnes venues à notre rencontre. ●

Retrouvez les détails et l'ensemble de nos manifestations à venir sur notre site web : [www.chien-guide.org](http://www.chien-guide.org)

Les 21, 22 et 23 novembre  
**Marché de Noël**  
295 rue de Lille, RONCQ



# Dossier



## **Gouverner pour mieux guider**

**Comprendre le  
fonctionnement du Conseil  
d'Administration dans une  
association de chiens guides  
d'aveugles.**





Notre conseil d'administration (CA) joue un rôle clé dans la bonne gouvernance et le pilotage stratégique de l'organisation des Centres Paul Corteville.

Le conseil d'administration ne s'occupe pas du travail quotidien d'éducation des chiens ou d'accompagnement direct des bénéficiaires. Son rôle est de piloter, encadrer, sécuriser et représenter l'association pour lui permettre de remplir sa mission dans la durée.

## LES MISSIONS PRINCIPALES :

### 1. Définir les grandes orientations

- Fixer la vision et les priorités de l'association (par exemple l'ouverture d'un nouveau service pour les personnes déficientes visuelles).
- Décider des axes de développement : création d'événements de sensibilisation, partenariats, campagnes de collecte...

### 2. Assurer la gestion et le suivi

- Contrôler l'utilisation des ressources financières (dons, subventions, mécénat).
- S'assurer que les moyens (locaux, matériels divers, ressources humaines) sont utilisés efficacement.

### 3. Veiller à la conformité légale et éthique

- Respecter la réglementation des associations loi 1901 en France.
- Garantir la transparence vis-à-vis des donateurs, partenaires et bénéficiaires.
- Veiller au bien-être animal et à la qualité du service rendu aux personnes aveugles ou malvoyantes.

### 4. Représenter l'association

- Porter sa voix auprès des institutions, des fédérations, des mécènes et du grand public.
- Développer le réseau et rechercher des financements.

### 5. Soutenir les équipes opérationnelles

- Apporter expertise et conseils aux salariés (éducateurs, instructeurs de locomotion) et bénévoles.
- Prendre des décisions structurantes (embauche de personnel, réaliser des travaux dans les locaux, etc.).

## L'ADMINISTRATEUR DANS NOTRE ASSOCIATION

Élu(e) lors de l'Assemblée Générale, l'administrateur a pour mission de participer activement à la vie de la gouvernance associative. Par ses connaissances, compétences et/ou expérience, il permet d'apporter un éclairage objectif et nourrit la réflexion sur les différents projets et problématiques de l'Association. Il contribue ainsi à maintenir la gouvernance dans son dynamisme et, force de proposition, il génère des idées nouvelles. Outre le travail de réflexion, l'administrateur peut être amené à s'impliquer concrètement dans des actions visant à développer le rayonnement de l'Association.

### Son statut

L'administrateur est :

- **Bénévole**, il ou elle donne de son temps en fonction de ses disponibilités mais a conscience du minimum d'implication que comporte son engagement ;
- **Adhérent(e)** de l'association, il ou elle est le garant des statuts, du règlement et des valeurs de l'association ;
- **Élu(e)** pour un mandat par les adhérent-e-s lors d'une Assemblée Générale Ordinaire. À ce titre il ou elle a le devoir, dans le cadre de ses fonctions, de défendre les intérêts de l'association et de l'ensemble des adhérent-e-s avant ses propres intérêts ;
- Tenu(e) d'observer la plus grande discrétion quant aux informations auxquelles il a accès ;
- Soucieux(euse) de ne pas se substituer à la Direction Générale et ne doit pas faire d'ingérence auprès des salariés.

### Son rôle

- Participer aux réunions du Conseil d'Administration : pour la bonne compréhension et le suivi de la gestion de l'association, la présence la plus régulière possible est attendue ;

# Dossier

- Représenter l'association auprès des partenaires ;
- Promouvoir les actions que peut proposer l'association ;
- Être à l'écoute et force de proposition de possibilité de partenariat ;
- Représenter l'association dans des réunions sur délégation du Président ;
- Représenter l'association auprès des adhérents et de la population ;
- Être à l'écoute des adhérents afin de pouvoir porter leurs voix au sein du Conseil d'Administration ;
- Diffuser aussi souvent que possible les valeurs, les objectifs et les actions de l'association ;
- Développer le nombre d'adhérents de l'association et offrir la possibilité de s'engager dans le bénévolat ;
- Participer aux actions et projets de l'association ;
- Se tenir informé(e) et participer aux débats et décisions intermédiaires ;
- Être force de propositions ;
- S'impliquer éventuellement dans le Bureau de l'association.

## LES DIFFÉRENTES FONCTIONS AU SEIN DU CONSEIL D'ADMINISTRATION :

### LE PRÉSIDENT :

#### M. Daniel Hertault

- Représente légalement l'association.
- Anime le CA et l'assemblée générale.
- Assure le lien avec les partenaires, les institutions et la Fédération.
- Veille à la mise en œuvre des décisions.

### LE VICE-PRÉSIDENT :

#### M. Dominique Bouteiller

- Soutient le président.
- Peut le remplacer en cas d'absence.

### LE SECRÉTAIRE :

#### M. Jean-Marie Vargas

- Prépare et rédige les comptes rendus (CA, AG).
- Gère les convocations, le registre officiel et les archives administratives.
- Veille au respect des obligations administratives.

### LE TRÉSORIER :

#### M. André Delsinne

- Supervise les finances (budget, dépenses, recettes, bilans).
- Suit les dons, subventions et mécénat.
- Rend compte de la bonne gestion financière auprès du CA et de l'AG.

### LE TRÉSORIER ADJOINT :

#### M. Didier Broucqsault

- Soutient le trésorier.
- Peut remplacer le trésorier en cas d'absence.

### LES ADMINISTRATEURS / ADMINISTRATRICES

- Participent aux décisions stratégiques.
- Apportent leur expertise (juridique, financière, communication, vétérinaire, gouvernance...).
- Soutiennent et contrôlent l'action du bureau (président, secrétaire, trésorier).

Ainsi, le CA combine des fonctions de pilotage (bureau) et des fonctions de soutien/contrôle (administrateurs spécialisés) pour que l'association fonctionne à la fois de manière stratégique, financièrement saine, et en accord avec sa mission.

En résumé, le conseil d'administration est composé de tous les administrateurs élus par l'assemblée générale. Son rôle est de prendre les décisions stratégiques et de contrôler la mise en œuvre des décisions. Il ne gère pas le quotidien, mais il fixe un cap à suivre.



Association Chiens Guides d'Aveugles - Centres Paul Corteville



#### ÉCOLE NORD DE FRANCE

295, rue de Lille - BP 60088 59435 RONCQ Cedex  
Tél. : 03 20 68 59 62 - Fax : 03 20 68 59 63

#### ÉCOLE DE NORMANDIE

Ferme du Pin - 27310 HONGUEMARE-GUENOUVILLE  
Tél. : 02 32 20 74 00

Mail : corteville@chien-guide.org  
Site web : www.chien-guide.org

Retrouvez-nous sur :    

Directeur de la publication : Daniel Hertault

Comité de rédaction : Charlotte Desmarecaux, Denis Touquet, Véronique Van-Gansbeke, Peggy Gilbart, Jean-Marie Vargas et Dominique Bouteiller.

Création graphique : Agence LINÉAL - 03 20 41 40 76

Impression : Groupe ASAP - Le Pallet (44)

Crédits Photos : Association Chiens Guides d'Aveugles Centres Paul Corteville  
ISSN : 2107 - 4968

La reproduction totale ou partielle d'un article ou d'une photo est soumise à l'accord préalable de la rédaction.

En couverture : Labrador sable en pré-éducation en démonstration lors de la journée Portes Ouvertes 2025

Le bureau quant à lui est l'émanation du conseil d'administration élu par les administrateurs.

Les membres du bureau sont le Président, le Vice-Président, le Secrétaire, le Trésorier et le Trésorier adjoint. Le rôle du bureau est d'exécuter et d'appliquer les décisions du CA.

## LES MEMBRES SE RÉUNISSENT RÉGULIÈREMENT POUR :

- Préparer les réunions du CA et de l'assemblée générale.
- Assurer le suivi courant : signature de contrats, gestion des finances, lien avec les salariés, bénévoles et partenaires.
- Représenter l'association au jour le jour (le président étant souvent l'interlocuteur officiel).

Le bureau est donc l'instance opérationnelle. Il agit au nom du CA, mais ne peut pas décider seul de grandes orientations qui engagent l'association sur le long terme.

Pour conclure, le conseil d'administration est garant de la mission de l'association : grâce à ses décisions stratégiques et à son engagement, il permet aux équipes de terrain de se consacrer pleinement à l'essentiel, qui est de former des chiens guides, de sensibiliser le grand public et offrir plus d'autonomie aux personnes déficientes visuelles. ●



# Trombinoscope

du conseil d'administration des Centres Paul Corteville



**Daniel HERTAULT**  
Président



**Dominique BOUTELLER**  
Vice-Président



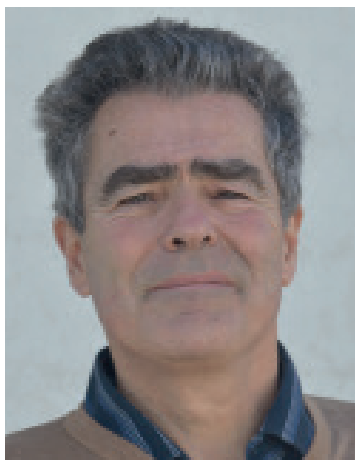
**Jean-Marie VARGAS**  
Secrétaire



**André DELSINNE**  
Trésorier



**Didier BROUCQSAULT**  
Trésorier adjoint



**Yves AUBRY**  
Administrateur



**Régine BENESVILLE**  
Administratrice



**Bernard BOITTIAUX**  
Administrateur



**Philippe CAMUS**  
Administrateur



**Bernard LEMAIRE**  
Administrateur



**Brigitte LEMAIRE**  
Administratrice



**Philippe LEMAIRE**  
Administrateur



**Guy PLAYOUST**  
Administrateur



**Sabine RAMMAERT**  
Administratrice



**Philippe WALLART**  
Administrateur

## MOUVEMENT DES CHIENS GUIDES D'AVEUGLES

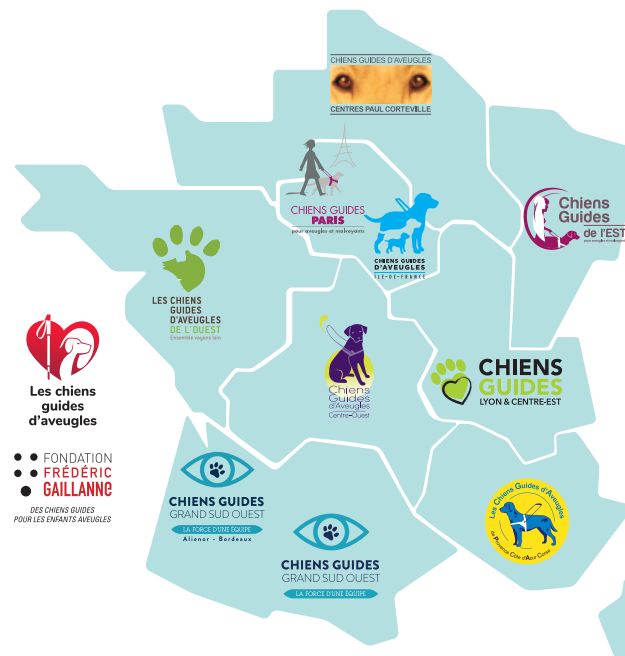
# Croisez générosité et solidarité en léguant une partie de votre patrimoine.

Depuis plus de **50 ans**, nos associations mettent tout en œuvre pour **éduquer des chiens guides** et les remettre **gratuitement** à des personnes aveugles ou malvoyantes.

C'est grâce à votre **générosité** que nous rendons possible ces belles rencontres qui redonnent **mobilité et autonomie aux personnes déficientes visuelles** dans leur vie quotidienne.

Grâce à votre legs, soutenez l'éducation  
et la remise de chiens guides.

Pour obtenir des renseignements sur les legs, assurances-vie et donations, demandez en toute confidentialité notre brochure gratuite avec le coupon ci-dessous ou contactez **Carine Fourrier** au **03 20 68 59 62** ou par mail à **cfourrier@chien-guide.org**, ou rendez-vous sur **www.chiensguideslegs.fr**



JE SOUHAITE RECEVOIR LA DOCUMENTATION GRATUITE ET CONFIDENTIELLE SUR LES LEGS ET L'ASSURANCE VIE



Je souhaite recevoir la brochure d'information sur les legs et les assurances-vie et je retourne ce coupon à : **CHIENS GUIDES D'AVEUGLES - CENTRES PAUL CORTEVILLE** - 295 rue de Lille - BP60088 - 59435 RONCQ CEDEX

Mme  M  Mme et M

Nom : ..... Prénom : .....

Adresse : .....

Code postal : ..... Ville : .....

Adresse email : ..... Téléphone : .....



Les informations recueillies sur ce formulaire sont enregistrées dans des fichiers informatisés par l'Association des Chiens Guides d'Aveugles, Centres Paul Corteville, ceci afin de pouvoir vous adresser toutes communications liées à votre demande de brochure, mais aussi liées aux activités de l'Association Chiens Guides d'Aveugles - Centres Paul Corteville. Ces données, destinées à l'Association Chiens Guides d'Aveugles - Centres Paul Corteville, peuvent être transmises à des tiers mandatés pour réaliser l'impression et l'envoi de vos documentations. Votre adresse postale peut aussi faire l'objet d'un échange avec certains organismes dans le cadre d'une prospection. Si vous ne le souhaitez pas, veuillez cocher la case suivante . Conformément à la loi « Informatique et Libertés » du 6 janvier 1978, vous disposez de droits d'accès, de rectification, d'effacement et de limitation de vos données personnelles que vous pouvez exercer en vous adressant à l'association que vous mentionnez dans ce coupon. Ces données sont conservées pendant la durée strictement nécessaire à la finalité précitée. L'Association Chiens Guides d'Aveugles - Centres Paul Corteville, attache la plus grande importance à la protection de vos données personnelles et au respect de vos souhaits.