

LE DONATEUR #135

AOÛT 2025

Le journal des chiens guides : 



Chères donatrices, chers donateurs,

L'été est là, et avec lui, un nouveau numéro de notre journal qui vous invite à plonger au cœur de la vie de notre association. Ce mois d'août est l'occasion de vous faire partager des moments forts, rendus possibles grâce à votre fidèle soutien.

Vous découvrirez dans ces pages plusieurs remises de chiens guides : des histoires de rencontres bouleversantes entre un chien et son maître, symboles d'autonomie retrouvée, de confiance partagée, et d'un nouveau départ. Ces instants, toujours émouvants, sont la concrétisation de tout ce que nous construisons ensemble.

Nous vous parlerons aussi de l'actualité de notre association, des projets en cours, et des initiatives à venir. En particulier, notre traditionnelle « Journée des Chiens Guides » durant laquelle nous vous ouvrons nos portes : un rendez-vous convivial, familial et ouvert à tous, pour mieux comprendre notre mission et rencontrer ceux qui la font vivre – éducateurs, familles d'accueil, bénévoles... et bien sûr, nos incroyables chiens guides.

Enfin, ne manquez pas le portrait de notre Directrice Générale, une femme de conviction dont l'engagement quotidien donne un visage à nos valeurs : solidarité, exigence, bienveillance et innovation.

Chaque don, chaque mot de soutien, chaque rencontre compte. Merci d'être à nos côtés, de croire en notre action, et de participer activement à rendre le monde plus accessible et plus humain.

Daniel Hertault
Président des Centres Paul Corteville

CHIENS GUIDES D'AVEUGLES



CENTRES PAUL CORTEVILLE

P.2 L'ACTUALITÉ

P.6 TÉMOIGNAGES

P.11 PORTRAIT



Le sport pour tous

Dans le cadre de l'ouverture de notre pôle « formation et rééducation fonctionnelle », nos bénéficiaires ont pu s'essayer au cécifoot !

Une activité ludique et sportive qui fut appréciée par tous ! Une découverte pour certains, une formalité pour d'autres, nous avons passé une formidable journée sous le signe de la bonne humeur. Nous remercions Rose AGUESSE pour l'accompagnement lors de cette journée ! D'ailleurs, vous pourrez également vous essayer à cette activité lors de notre journée portes ouvertes.

Le cécifoot est une discipline sportive adaptée s'inspirant du football. Il tient compte du handicap visuel des joueurs et joueuses et propose une multitude d'aménagements, sonores notamment. ●



Une première formation enrichissante

L'objectif de notre nouveau Pôle est de proposer de nouvelles aides gratuites aux personnes non et malvoyantes : formations adaptées, apprentissage avec l'instructeur en autonomie, accompagnement par l'assistante sociale, séances de rééducation avec l'ergothérapeute ou l'orthoptiste, des activités ludiques et sportives ainsi que des échanges avec le psychologue.

En juin 2025, la première formation « apprenti clavier » s'est déroulée au sein de notre centre de formation et rééducation fonctionnelle de Roncq. Nous remercions Idéance, partenaire de l'Association. Ingrid a réalisé une formation pour mieux appréhender l'utilisation du clavier et de la bureautique via lecteur d'écran pour des personnes en situation de handicap visuel.

Ces formations, proposées en groupe de 6 personnes maximum, permettent une montée en compétences progressive, adaptée aux besoins spécifiques et au niveau de départ de chacun.

L'objectif est de retrouver une autonomie dans l'usage du numérique et profiter des outils et opportunités qu'ils offrent. ●

*Pour plus d'informations ou pour réserver une formation, contactez directement l'Association des Chiens Guides d'Aveugles des Centres Paul Corteville :
Par mail : corteville@chien-guide.org
Par téléphone : 03 20 68 59 62*



Des partenaires essentiels à notre mission

Depuis 2017, l'entreprise RIGA, implantée à Roncq dans le Nord, accompagne fidèlement notre association. Elle renouvelle cette année son engagement en nous fournissant du matériel indispensable à l'éducation de nos chiens (friandises, laisses, colliers, goodies, etc.), selon une liste établie par nos soins.

De son côté, MODERNA PRODUCTS s'engage également à soutenir notre Association par un don de matériel canin (caisses de transport, paniers, gamelles, bacs à croquettes), contribuant ainsi concrètement au bien-être de nos élèves chiens guides.

Par ailleurs, ESTHIMA, Service de Crémation Animale, nous a apporté un précieux soutien financier avec un don généreux de 1 000 €. Un geste fort et engagé qui nous permet de poursuivre nos actions dans les meilleures conditions.

Chaque année, nous avons la chance de pouvoir compter sur la générosité de nombreux donateurs, entreprises et partenaires. À tous, un immense merci pour votre fidèle soutien. ●



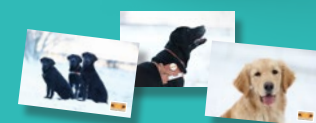
La Boutique du Donateur

Bonne nouvelle ! Vous pouvez dès à présent commander le Calendrier 2026 des associations de chiens guides d'aveugles fédérées, ainsi qu'un lot de trois cartes de vœux illustrées de nos fidèles compagnons (enveloppes incluses) et/ou d'une paire de chaussettes.

Calendrier
10 €



Lot de
3 cartes
3 €



Paire de chaussettes
3 €

Couleur en fonction des stocks disponibles (bleu foncé, bleu clair, jaune)



Pour passer commande, il vous suffit d'utiliser le bon de commande joint au courrier accompagnant votre journal. Dès réception de votre règlement, nous vous enverrons les articles par voie postale.*

*Les calendriers seront livrés à partir de septembre. Les premières expéditions pourraient donc connaître un léger délai.



Et si on se rencontrait ?

La journée des chiens guides

Dimanche 28 septembre 2025 de 10h à 17h à RONCQ > 295 rue de Lille, 59223 RONCQ

Une journée placée sous le signe de la découverte ! Venez nous rencontrer lors de notre Journée Portes Ouvertes.

Nous sommes heureux de vous ouvrir à nouveau les portes de nos locaux à Roncq à l'occasion de notre incontournable Journée Portes Ouvertes. Nos équipes seront présentes pour vous accueillir chaleureusement et vous faire découvrir nos missions et l'univers qui nous anime.

Toute l'équipe Corteville mobilisée

Nos collaborateurs et bénévoles seront présents pour vous accueillir chaleureusement, vous guider et répondre à toutes vos questions.



À la découverte des futurs chiens guides

Assistez à des démonstrations impressionnantes de chiens guides en phase de pré-éducation et d'éducation.

Inauguration du pôle formation et rééducation fonctionnelle

Inaugurez, avec nous, le nouveau pôle « formation et rééducation fonctionnelle » et découvrez le nouveau bâtiment dédié à ces nouveaux services.

Vivre le handicap visuel autrement

Des parcours et activités de sensibilisation sont proposés pour petits et grands afin de mieux comprendre le quotidien des personnes déficientes visuelles.

Explorez les coulisses du centre

Partez à la découverte des espaces où vivent et évoluent nos chiens : chenils, salle de toilettage, parcs de détente, parcours d'agility, terrain de démonstration, etc.

Faites une pause gourmande

Envie d'une collation ? Des stands de restauration sucrés et salés vous attendent sur place.



Repartez avec un souvenir

Ne manquez pas le stand « Articles Publicitaires » pour emporter un petit souvenir de votre visite au Centre Paul Corteville.

En résumé, une journée conviviale, enrichissante et pleine de surprises vous attend, en famille ou entre amis ! ●

Consultez le programme complet www.chien-guide.org

À noter : Exceptionnellement cette année, notre école de Normandie n'organisera pas de journée portes ouvertes dans ses locaux.



Journées Cécité et Mobilité 2025 !

Une délégation composée de salariés, de bénévoles et de personnes non et malvoyantes vous invite à les rencontrer les 6 et 7 septembre 2025 :

• **Le samedi 6 septembre à Amiens**
(place René Goblet) de 10h à 18h

• **Le dimanche 7 septembre à Beauvais**
(place Jeanne Hachette) de 10h à 18h

Cet événement régulier est primordial puisqu'il vise à présenter nos missions et rencontrer de futurs bénéficiaires de nos solutions ! Il est aussi un bon moyen de rencontrer le public sur des secteurs géographiques où nous sommes habituellement peu présents. Vous y trouverez un stand d'informations, des actions de sensibilisation à la déficience visuelle ainsi que des démonstrations d'éducation de futurs chiens guides.

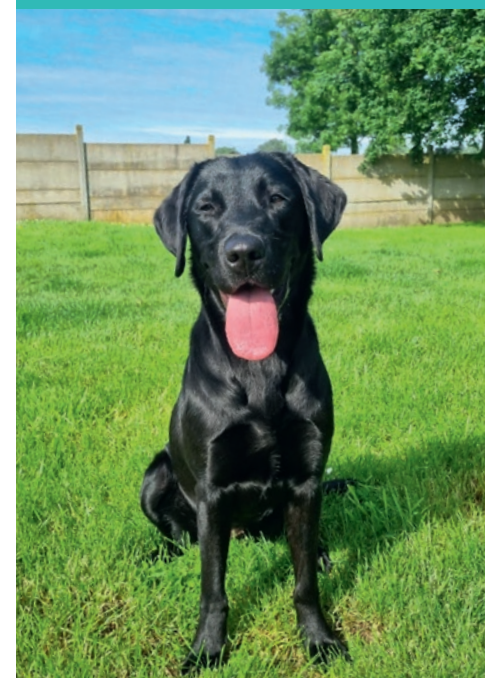
C'est une excellente occasion pour mieux comprendre notre engagement quotidien. Nous serons ravis de vous accueillir et de répondre à toutes vos interrogations ! ●



Je soutiens Uranium

Sur le bulletin de soutien joint à votre Magazine du Donateur, vous pouvez soutenir la formation d'**Uranium** dès 8 €. En remerciement de ce soutien privilégié, vous recevrez sa photo.

Actuellement en éducation, **Uranium** sera très prochainement remise à une personne non ou malvoyante.



NOS JOIES NOS PEINES

Ils profitent désormais d'une retraite bien méritée :

JAWA, chien guide de Patrick FLORIN
LINUX, chien guide d'Emmanuel ROUCHAUSSEE
MIAMI, chien guide de KEREN BAC
ORION, chien guide de Dominique DUPUIS
RELAX, chien guide de Jacques ANGOT

Ils ont rejoint le paradis des chiens guides :

IDEFIX, chien guide de Benoit LASSELIN
IVOIRE, chien guide de Manuel PERINO



En marche vers l'autonomie



Team Mâle labrador sable

1^{er} chien guide remis à Jean-Luc FALLON
LILLE (59)



“ Tout a commencé peu avant le confinement par un stage de deux jours au centre à Roncq, où la gentillesse de l'accueil fut le présage d'excellentes relations futures. Un bref essai avec un chien guide, sous une pluie battante, m'a convaincu aussitôt. Puis, Delphine, Marion et Thomas m'ont dispensé un grand nombre de leçons de locomotion, avec une pédagogie efficace et chargée de beaucoup de patience ; je les en remercie vivement. J'ai tenu à attendre que ma chienne beauceron nous quitte à l'âge de quatorze ans pour accueillir Team, labrador de couleur sable, qui m'a été remis par Louise. Nous nous sommes adoptés mutuellement dès son arrivée au sein de notre foyer où il a trouvé immédiatement sa place de chien parfaitement éduqué. Puis, pendant deux semaines, Louise m'a prodigué avec bienveillance un enseignement efficace, sérieux et dans une relation cordiale. Depuis, ce compagnon de chaque instant, affectueux, câlin et joueur, fait parfaitement la différence entre la détente et le travail, et me permet d'agrandir progressivement mon périmètre

de promenade, et de faire des courses dans différents commerces que je ne fréquentais plus. Un grand merci aussi à Marie qui, en l'absence de Louise est venue rapidement résoudre un problème ponctuel causé par des travaux de voirie mal coordonnés et qui traînent encore. Le personnel du centre Corteville forme une équipe efficace à l'écoute permanente des bénéficiaires dont la vie vient réellement de changer et qui doivent faire une confiance vigilante et attentive à une nouvelle aide vivante ; je sais que l'on peut compter sur son soutien professionnel et néanmoins cordiale. Contrairement à beaucoup d'humains, Team ne confond pas la droite et la gauche, et sait trouver une solution réfléchie aux problèmes imprévus qui se posent. Ma gratitude va bien sûr aussi aux donateurs sans la générosité desquels rien ne serait possible, et enfin à la famille d'accueil qui a élevé Team, et que j'ai hâte de rencontrer au cours d'une réunion cet automne.

Éleveur : CESECAH - LEZOUX (63) • **Famille d'accueil :** 21^{ème} chien accueilli par Didier ROLLÉ • **Famille d'accueil weekend :** M. et M^{me} LE LANN-FOURCROY et M. DUVAL • **Famille d'accueil relais :** Lucille BUQUET • **Instructeur de locomotion :** Thomas JEAN • **Moniteur :** Gauthier POTTEL • **Éducatrice :** Louise BEIRNAERT

Upsa Femelle labrador sable

1^{er} chien guide remis à Chantal PELLET - CROISILLES (59)



“ Upsa est une chienne formidable et super cool. Elle m'apporte du bonheur, de l'aide et de la sécurité. Je suis très reconnaissante de l'avoir dans ma vie.

Ma famille et moi sommes heureux de partager notre vie avec elle. Je remercie l'Association pour cette belle remise. Et surtout, il faut continuer votre mission, car croyez-moi, vous apportez du bonheur au quotidien.

Chantal PELLET

Éleveur : CESECAH - LEZOUX (63) • **Famille d'accueil :** 3^{ème} chien accueilli par M. et M^{me} PLANQUELLE • **Famille d'accueil weekend :** M. et M^{me} DOMINGOS • **Famille d'accueil relais :** Blandine CLAEYMAN • **Instructeur de locomotion :** Thomas JEAN • **Moniteur :** Vincent DEPERNE • **Éducateurs :** Louise BEIRNAERT et Jérôme DEMANGEOT



Sparrow Mâle labrador croisé golden sable.

4^{ème} chien guide remis à Claude EVRARD - HAUTMONT (59)



“ Sparrow m'apporte beaucoup, c'est un chien charmant, joueur et très facile au quotidien. Grâce à lui je me déplace plus facilement. Je tiens sincèrement à remercier toutes les personnes qui se sont chargées de l'éducation de mon chien guide. Merci à toute l'école pour ces belles actions.

Claude EVRARD

Éleveur : CESECAH - LEZOUX (63) • **Famille d'accueil :** 1^{er} chien accueilli par Marc ROUSSEL • **Famille d'accueil weekend :** M. et M^{me} BEACQ • **Monitrice :** Anaïs SALAHUN-MENARD • **Instructeur de locomotion :** Thomas JEAN • **Éducateur :** Gaëtan TURECK

Uma Femelle labrador noire

1^{er} chien guide remis à Anne-Marie PERLIER
WATTIGNIES (59)



“ Uma est mon petit bonheur au quotidien. Dès lors qu'elle a franchi le pas de ma porte avec Maëva et Valentine, je pense que nous avons eu un coup de foudre mutuel. Elle savait que c'était moi et je savais que c'était elle. Elle m'apporte beaucoup d'amour et une présence quotidienne bienveillante. Je reçois énormément de compliments et de félicitations sur son éducation. Elle est très attentive et me montre systématiquement les obstacles qui pourraient se montrer dangereux pour moi. C'est mon premier chien guide et elle m'apporte énormément d'amour, une présence continue bienveillante. Elle me conduit elle n'oublie pas de me montrer les obstacles. C'est un bonheur de tous les jours. Pour tous les membres de la famille, c'est une immense joie de l'avoir. Finalement, c'est comme si elle avait toujours été là ! Mille mercis.

Anne-Marie PERLIER

Éleveur : Maison du chiot- ANGERS (49) • **Famille d'accueil :** 9^{ème} chien accueilli par Xavier SCHOUTETEN et Alexandra MYLLE • **Famille d'accueil weekend :** M. et M^{me} CRESPIN - IMBERT • **Instructeur de locomotion :** Thomas JEAN • **Monitrice :** Valentine LEFEBVRE • **Éducatrice :** Maëva PEYROT



En marche vers l'autonomie



Tilt Mâle labrador noir

7^{ème} chien guide remis à Guislaine MANZANO
VILLIERS AU BOUIN (37)



Je suis ravie d'accueillir Tilt, mon nouveau chien guide. J'ai une grande expérience du déplacement avec un chien guide puisque j'en suis à mon 7^{ème}. Certes chaque chien est différent mais avec Tilt, je retrouve un déplacement beaucoup plus sécurisé. Elle est très obéissante, à l'écoute de mes ordres et toujours prête à sortir pour faire le tour des commerces de ma ville. Avec mon époux et langha, mon précédent chien guide, nous faisons de petites randonnées durant lesquelles nos deux chiens s'éclatent ensemble. La petite jeune redonne de l'énergie à ma petite retraitée de 12 ans. Merci à Antoine d'avoir pensé à moi pour ce nouveau chien guide.

Éleveur : CESECAH - LEZOUX (63) • **Famille d'accueil :** 4^{ème} chien accueilli par M. et M^{me} HERMIER • **Familles d'accueil weekend :** M. et M^{me} Lecointe et M. et M^{me} Coquin • **Moniteur :** Cédric COQUIN • **Éducateur :** Antoine MAGNIEZ

Udine Femelle labrador noire

1^{er} chien guide remis à Fabrice SIMON
REIMS (51)



Udine est mon premier chien guide mais également le premier chien que je côtoie en tant que maître. J'apprends beaucoup en vivant avec elle, elle est toujours enjouée et attentive. Elle vit l'instant présent et son travail de guidage est parfait même si parfois je dois pratiquer un peu d'autorité bienveillante. Au fil des jours, nous avons créé du lien et une confiance réciproque. Sans cette relation forte, aucun travail n'est possible ! J'essaie de garder un équilibre et lui donne des moments de détente et de loisir qui lui sont indispensables et elle me récompense par son travail. C'est une belle aventure pleine d'enseignements et de découvertes. Je tiens à remercier chaleureusement la totalité des acteurs qui ont permis l'éducation d'Udine et je suis conscients du travail accompli. Merci aux bénévoles, aux professionnels, aux donateurs pour leur investissement



Éleveur : CESECAH - LEZOUX (63) • **Famille d'accueil :** 1^{er} chien accueilli par Sandrine WAYMEL • **Famille d'accueil weekend :** M. et M^{me} KUBOWSKI • **Familles d'accueil relais :** M. et M^{me} CATRIX & M. BEGHIN • **Instructeur de locomotion :** Thomas JEAN • **Moniteur :** Stéphane LOBBENS • **Suivi en famille d'accueil :** Hubert WATHIER • **Éducatrice :** Marie AMICO

Urbain Mâle labrador noir

1^{er} chien guide remis à Alex BUGNION
HELFAUT (62)



Avec Urbain, ce n'est que du bonheur ! Il est mon premier chien guide et en quelques mots, je peux vous dire qu'il a tout changé dans ma vie. Pour les déplacements, c'est une aide considérable car avec lui, je vais plus vite et beaucoup plus loin. Nous prenons les transports en commun, nous marchons énormément et il m'accompagne absolument partout. Exemple tout bête : Je n'avais jamais emmené mes enfants seul chez le coiffeur. Avec Urbain, c'est d'une grande simplicité. Ce sont de petits moments de vie mais qui sont indispensables aujourd'hui. D'ailleurs, il est adorable avec mes enfants et il a toujours un œil protecteur sur nous. Urbain a également changé le regard des gens à mon égard. Avec lui, les interactions

sociales sont beaucoup plus présentes et agréables. Je souhaite remercier Marie et Jérôme qui m'ont accompagné sur ce chemin de l'autonomie. De grands professionnels qui m'ont énormément aidé. Et merci à l'ensemble des acteurs de l'Association. Chacun d'entre vous m'a apporté une autre vision du handicap et grâce à vous, je sais maintenant jusqu'au où je peux aller.

Alex BUGNION

Éleveur : CESECAH - LEZOUX (63) • **Famille d'accueil :** 3^{ème} chien accueilli par Julie REMY • **Famille d'accueil weekend :** Antoine DELESALLE • **Instructrice de locomotion :** Marie JOLY • **Monitrice :** Mathilde TRUONG • **Suivi en famille d'accueil :** Hubert WATHIER • **Éducateur :** Jérôme DEMANGEOT

Udin Mâle labrador sable

3^{ème} chien guide remis à Jean-Michel DELMOTTE
ESTAIRE (59)



J'étais très impatient d'accueillir Udin et je suis très heureux de l'avoir à mes côtés. Udin me permet de me promener plus facilement et avec lui je suis plus serein. C'est un chien très attachant et fusionnel. Il me suit partout ! Je remercie l'Association et je vous promets que j'en prendrai soin jusqu'au bout !

Jean-Michel DELMOTTE



Éleveur : CESECAH - LEZOUX (63) • **Famille d'accueil :** 1^{er} chien accueilli par M. et M^{me} ROBLIN • **Famille d'accueil weekend :** Christophe CHÉREAU • **Suivi en famille d'accueil :** Hubert WATHIER • **Éducatrice :** Louise BEIRNAERT

En marche vers l'autonomie



Udji

Femelle labrador sable

2^{ème} chien guide remis à Virginie DELATTRE
COMINES (59)



Tomy

Mâle labrador noir

1^{er} chien guide remis à Carine ANSION
LIÈGE (Belgique)



Avec Tomy, les trajets sont beaucoup plus faciles et agréables. Il est un bonheur au quotidien. Il apporte également une présence extraordinaire, bien que je sois une femme très indépendante. Il est devenu mon nouveau compagnon de vie ! Je me déplaçais depuis une quinzaine d'années avec une canne blanche mais les trajets étaient devenus beaucoup trop fatigants, d'autant que ces dernières années, ma vue a énormément baissé. Avec Tomy, tout redevient plus simple et les personnes que je rencontre sont toujours très admiratives de son travail et des choses qu'il sait faire pour moi. Un très grand merci aux familles d'accueil qui ont très bien éduqué Tomy. Un merci tout particulier à Anaïs et Jérôme également. J'ai apprécié ces deux semaines de remises, bien que très intenses. Félicitations à toutes et tous pour ce que vous faites.



Éleveur : CESECAH - LEZOUX (63) • **Famille d'accueil :** 5^{ème} chien accueilli par José WAWRZYNIAK • **Famille d'accueil weekend :** Sandra RIVES CADALEN • **Instructrice de locomotion :** Marie JOLY • **Monitrice :** Laura FOMBERTASSE • **Éducatrice :** Marie AMICO

Éleveur : CESECAH - LEZOUX (63) • **Famille d'accueil :** 1^{er} chien accueilli par M. et M^{me} WITCZAK • **Famille d'accueil weekend :** M. et M^{me} FOSSART • **Famille d'accueil relais :** M^{me} CUVILIER • **Instructrice de locomotion :** Marie JOLY • **Éducateurs :** Anaïs CATTEAU et Jérôme DEMANGEOT

Remises de cannes électroniques



Cet outil est génial, il permet d'anticiper les obstacles et par conséquent ne pas « se planter » dessus. Je suis ainsi beaucoup plus serein dans mes déplacements. C'est un réel plus au quotidien. La remise avec Ophélie s'est déroulée à merveille, c'est une instructrice très posée et à l'écoute alors ça ne pouvait que bien se passer. Merci à l'Association pour cette remise.

**M. Daniel FIEVET
REIMS (51)**

Formation assurée par Ophélie DELMAR, instructrice pour l'autonomie des personnes déficientes visuelles



Je tiens à remercier l'Association pour la remise de canne électronique. Grâce à cet outil, je me déplace plus facilement, j'évite les obstacles et surtout je suis plus autonome. Lors de mes nombreux voyages, je peux me déplacer seul sans l'aide d'une tierce personne. Par ailleurs, à Méricourt, les trottoirs sont étroits et très souvent, les habitants laissent les poubelles dehors ce qui m'oblige à descendre sur la route. Avec la canne électronique, je me sens plus en sécurité. Je peux désormais emprunter le chemin de randonnée qui se trouve derrière chez moi pour mon plus grand bonheur. C'est un outil avec lequel il faut tout de même rester concentré mais il m'a changé le quotidien. Merci à toutes et tous pour cette remise.

**M. Hervé FLUET
MERICOURT (62)**

Formation assurée par Ophélie DELMAR, instructrice pour l'autonomie des personnes déficientes visuelles

En marche vers l'autonomie



Remises de cannes électroniques

La canne électronique est un réel gain d'autonomie par rapport à la canne blanche classique que j'utilisais depuis quelques années. Elle me permet une très bonne anticipation des obstacles et notamment des poteaux que je heurtais souvent avec ma canne blanche. Dans les magasins, face à des escaliers ou encore dans les files d'attente, mon déplacement est plus fluide. Certes, l'outil est assez technique au départ, mais avec de la pratique c'est un grand bonheur de se déplacer avec. Merci à l'Association et à Ophélie qui m'a formé à cet outil. Elle a été très aimable et très professionnelle durant tout l'accompagnement.

M. Layachi CHAKRI
CHARLEVILLE-MÉZIÈRES (08)

Formation assurée par Ophélie DELMAR,
instructrice pour l'autonomie des
personnes déficientes visuelles



Ces prochains mois...

Les 6 & 7 septembre :
Journées Cécité et Mobilité
à Amiens et Beauvais

Dimanche 28 septembre :
La Journée des Chiens
Guides

Retrouvez les détails
et l'ensemble de nos
manifestations à venir sur
notre site web :
www.chien-guide.org



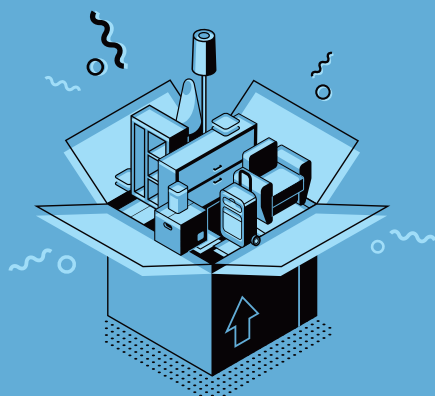
Vous déménagez ? On vous suit !



Signalez-nous votre CHANGEMENT D'ADRESSE afin que nous puissions continuer à vous envoyer de nos nouvelles.

DÉCOUPEZ ET REMPLISSEZ CE BULLETIN

Envoyez-le-nous grâce à l'enveloppe
préaffranchie jointe à ce magazine.



Nom : _____ Prénom : _____

Ancienne adresse postale :

N°/Rue : _____

Complément : _____

Code Postal : [] [] [] [] [] Ville : _____

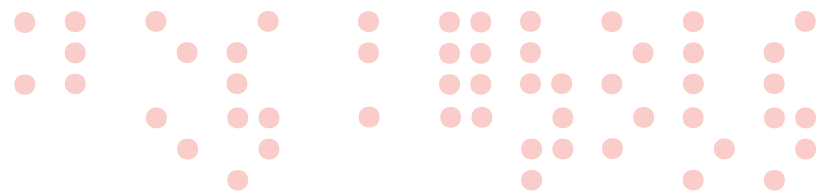
Nouvelle adresse postale :

N°/Rue : _____

Complément : _____

Code Postal : [] [] [] [] [] Ville : _____

Les bénévoles en action



Des Clubs Services au plus près de nos actions !

Chaque année, des hommes et des femmes se mobilisent pour nos missions et pour permettre aux personnes aveugles ou malvoyantes de bénéficier gratuitement d'un chien guide d'aveugle. Les clubs services sont un soutien de longue date pour notre Association et dans ce numéro, nous souhaitons mettre en lumière les actions récentes de Rotary Club.

En premier lieu, nous remercions les membres du Rotary de Villeneuve-d'Ascq. Partenaire de longue date, ce club organise régulièrement des ventes de vin dont les bénéfices sont reversés à notre Association. Une action récurrente qui symbolise un soutien fidèle et engagé.

Puis en juin dernier, une cérémonie a officialisé le parrainage de Tao et Florian. Ce don exceptionnel de 15 000 € est le résultat d'un projet de grande ampleur mené par le Rotary de Douai Bal de Scarpe et du Rotary de Tournai 3 Lys sous l'impulsion de Madame Annie DEHEUL, que nous remercions chaleureusement. Un don rendu possible grâce à la mobilisation de ces deux clubs et de leurs membres à l'occasion d'un concert de Jazz organisé à Douai.



Nous remercions également **nos bénévoles** qui, avec enthousiasme et disponibilité, représentent l'association lors de ces rencontres exceptionnelles. Leur présence témoigne de l'engagement collectif qui nous anime, et renforce les liens précieux que nous tissons avec nos partenaires.

Encore merci à ces partenaires engagés, et à tous ceux qui, dans l'ombre ou la lumière, rendent notre action possible au quotidien. ●

Les bénévoles au cœur de l'action

Sans eux, nos missions ne seraient pas possibles. Sur chaque sensibilisation, leur présence amplifie l'impact de votre don. Chaque heure donnée, chaque sourire partagé, chaque geste solidaire permet un peu plus de faire connaître notre Association au plus grand nombre.

Leur engagement est une force pour nous. Ils sont retraités, actifs... ils ont un point commun : le désir profond d'agir pour les personnes aveugles et malvoyantes. Récemment, ils étaient présents au lycée St Denis à St Omer lors d'une action menée par les élèves qui a permis de récolter un joli don de 380 € ou encore à la course solidaire organisée par le collège de Gondcourt. L'entreprise COUSIN basée à Wervicq-Sud a reçu chaleureusement nos bénévoles pour une journée de sensibilisation des salariés au handicap visuel. Merci à eux. Merci à vous. Ensemble, donateurs et bénévoles, vous composez les deux piliers essentiels à notre bon fonctionnement. ●



Retrouvez les détails et l'ensemble de nos manifestations à venir sur notre site web : www.chien-guide.org

Les 6 & 7 septembre
> Les Journées Cécité et Mobilité

28 septembre
> La Journée des Chiens Guides



Portrait

Interview de Peggy GILBART

Directrice Générale de l'Association.

Nous poursuivons notre grande série de portraits des acteurs de l'Association et dans ce numéro, nous vous proposons une interview de Peggy GILBART, Directrice Générale de l'Association. Arrivée en janvier 2016, elle répond à nos questions en vous dévoilant son parcours, son quotidien et les projets de l'Association.

Pouvez-vous vous présenter en quelques mots ?

Je m'appelle Peggy Gilbert, j'ai 49 ans. Mon parcours s'est construit entre la psychologie du travail, les ressources humaines et la direction d'organisations engagées dans l'action sociale et médico-sociale. J'ai occupé des fonctions de DRH, puis de directrice générale, aussi bien dans le secteur privé que dans le milieu associatif, avec un fil rouge constant : mettre l'humain au centre, tout en gardant une exigence de rigueur et de résultat.

Je suis aussi comédienne amateur et le théâtre n'est pas qu'un loisir pour moi : il m'a appris la rigueur, le travail en cordée, le sens du collectif, l'écoute fine, l'exigence du résultat, mais aussi la bienveillance indispensable pour faire grandir les autres.

Quel a été votre parcours avant de rejoindre l'Association ?

Mon parcours a toujours été guidé par l'envie de donner du sens à mon action et de m'engager aux côtés de celles et ceux qui œuvrent pour l'humain. Après un DESS en psychologie du travail, j'ai exercé près de neuf ans au sein du groupe IRCEM. J'ai ensuite occupé des postes de DRH dans le secteur de la santé privée, avant de rejoindre en 2012 une association d'action éducative et sociale à Dunkerque, où j'ai assuré la direction générale. En 2016, j'ai rejoint le Centre Paul Corteville, une structure à la croisée de mes compétences et de mes valeurs : indépendante, financée uniquement par la générosité du public, et engagée pour l'autonomie des personnes déficientes visuelles. C'est un projet profondément humain, dans lequel je me sens pleinement alignée.

Quels sont les principaux défis auxquels vous êtes confrontés aujourd'hui (financements, recrutement de familles d'accueil, etc.) ?

Le premier, et sans doute le plus décisif, c'est de faire vivre une mission d'utilité publique sans aucun financement public. Chaque chien guide remis, chaque aide technologique développée, chaque accompagnement personnalisé – que ce soit en rééducation fonctionnelle ou en formation – repose uniquement sur la générosité de nos donateurs et testateurs. Sans vous, il n'y a pas d'avenir pour nos actions. C'est une force, mais c'est aussi une responsabilité partagée.

Nous sommes également confrontés à un véritable défi autour de l'engagement bénévole. Si les familles d'accueil sont indispensables dans le parcours du chien guide, de nombreux autres bénévoles nous soutiennent : à la Gouvernance de l'association, en logistique, lors de nos événements, dans les sensibilisations, ou l'animation locale.

Leur engagement est précieux, mais les formes de bénévolat évoluent. Il faut sans cesse réinventer notre manière d'impliquer, d'accompagner et de valoriser ces personnes qui donnent de leur temps avec une générosité exemplaire.

Ces défis sont nombreux. Mais grâce à vous, donateurs fidèles et engagés, nous pouvons continuer à avancer, à éduquer, à accompagner... et à espérer.

Avez-vous des projets ou initiatives en cours ?

Oui, de nombreux projets sont en cours, portés par notre volonté constante d'innover tout en restant fidèles à notre mission : offrir aux personnes déficientes visuelles des solutions personnalisées pour gagner en autonomie.

Nous travaillons actuellement au renouvellement de notre labellisation IGDF (International Guide Dog Federation), une reconnaissance internationale qui atteste du sérieux, de la qualité et de l'éthique de nos pratiques. Ce renouvellement s'inscrit dans une dynamique plus large : celle de l'amélioration continue de nos techniques d'éducation, avec une attention croissante portée au respect du bien-être animal et à l'application des principes LIMA (Least Intrusive, Minimally Aversive), pour garantir des méthodes toujours plus éthiques, positives et individualisées dans l'éducation de nos chiens guides.

En parallèle, nous renforçons notre nouveau centre de rééducation fonctionnelle, de formation continue et de bilan de compétences, pour proposer un accompagnement global et adapté aux besoins spécifiques de chaque personne déficiente visuelle. Enfin, nous explorons de nouvelles pistes technologiques, notamment avec le projet GALIDOG, un GPS adapté aux personnes aveugles ou malvoyantes, pensé pour fonctionner en synergie avec le chien guide. Ce projet, encore en phase de développement, soulève de belles perspectives, même si son aboutissement dépendra de nombreux paramètres techniques.

L'ensemble de ces initiatives illustre notre ambition : rester à la pointe de l'innovation tout en maintenant un haut niveau d'exigence, de qualité et surtout d'engagement humain.



Comment voyez-vous l'avenir de l'Association dans les années à venir ?

Je la vois comme un acteur de référence, à la fois fidèle à sa mission première – remettre gratuitement des chiens guides – et pleinement ouverte aux innovations technologiques et aux parcours personnalisés. Notre ambition est de devenir un véritable centre de ressources pour la déficience visuelle, en alliant accompagnement humain, outils technologiques et formation.

Si vous deviez résumer votre parcours, au sein de l'Association, en une phrase ?

C'est avancer pas à pas, avec les équipes, en mettant du cœur, de l'écoute et du sens dans chaque action, pour contribuer, à notre échelle, à changer un peu le quotidien de ceux que nous accompagnons. ■

Association Chiens Guides d'Aveugles - Centres Paul Corteville



ÉCOLE NORD DE FRANCE

295, rue de Lille - BP 60088 59435 RONCQ Cedex
Tél. : 03 20 68 59 62 - Fax : 03 20 68 59 63

ÉCOLE DE NORMANDIE

Ferme du Pin - 27310 HONGUEMARE-GUENOUVILLE
Tél. : 02 32 20 74 00

Mail : corteville@chien-guide.org
Site web : www.chien-guide.org

Retrouvez-nous sur :    

Directeur de la publication : Daniel Hertault

Comité de rédaction : Charlotte Desmarecaux, Denis Touquet, Véronique Van-Gansbeke, Peggy Gilbert, Jean-Marie Vargas et Dominique Bouteiller.

Création graphique : Agence LINÉAL - 03 20 41 40 76

Impression : Groupe ASAP - Le Pallet (44)

Crédits Photos : Association Chiens Guides d'Aveugles Centres Paul Corteville

ISSN : 2107 - 4968

La reproduction totale ou partielle d'un article ou d'une photo est soumise à l'accord préalable de la rédaction.

En couverture : Sprite, berger allemand, chien guide d'aveugle.

CHIENS GUIDES D'AVEUGLES



CENTRES PAUL CORTEVILLE



Les chiens
guides
d'aveugles

DIMANCHE
28 SEPTEMBRE 2025

LA JOURNÉE DES CHIENS GUIDES

ENTRÉE GRATUITE

PORTES
OUVERTES

10H - 17H



MAG



**Association Chiens Guides d'Aveugles
Centres Paul Corteville - École Nord de France**

295 rue de Lille, 59223 RONCQ
03 20 68 59 62

Plus d'informations sur
lajourneedeschiensguides.fr