

LE DONATEUR

#134

MAI 2025

Le journal des chiens guides : 



Chères donatrices, chers donateurs,

L'Association est, plus que jamais, proche d'un tournant important dans son activité. Dès le mois de juin, les premières formations adaptées aux personnes aveugles ou malvoyantes seront dispensées au sein de notre nouveau bâtiment dédié au Pôle Formation et Rééducation Fonctionnelle.

Cette nouvelle offre de services sera pilotée par Adrien BIADALA, récemment recruté par l'Association. Pour mieux comprendre les enjeux et les objectifs de ce nouveau pôle, je vous invite à lire l'interview d'Adrien BIADALA, en page 10.

En parallèle de ces nouveautés, nous poursuivons nos actions pour la sécurité et le confort de déplacement des personnes déficientes visuelles. Dans ce numéro 134, nous vous présentons ainsi 10 nouvelles remises de chiens guides. Ces derniers se livrent pour témoigner de l'apport considérable de leur nouveau compagnon.

Enfin, nous vous partageons les dernières actualités de l'Association, riches en événements et en rencontres à venir.

Ces nombreuses actions sont réalisées grâce à votre soutien ! Soyez-en chaleureusement remerciés.

Daniel Hertault
Président des Centres Paul Corteville

P.2 L'ACTUALITÉ

P.8 DOSSIER

P.10 PORTRAIT

CHIENS GUIDES D'AVEUGLES



CENTRES PAUL CORTEVILLE

Ouverture du Pôle Formation et Rééducation Fonctionnelle

Depuis 1958, l'Association Chiens Guides d'Aveugles – Centres Paul Corteville améliore et sécurise gratuitement le déplacement des personnes aveugles ou malvoyantes pour leur permettre de circuler librement et favoriser leur inclusion sociale.

Projet d'envergure déjà évoqué dans les lignes de ce journal, la création du Pôle Formation et Rééducation Fonctionnelle voit enfin le jour ! Cette nouvelle activité sera dotée d'un **centre de formation et bilan de compétences** pour écouter et former, et d'un **centre de rééducation fonctionnelle** pour aider et accompagner. Nous souhaitons proposer, à chacun, un accompagnement et une prise en charge totalement adaptée aux besoins



qui nous seront exprimés. À l'instar des solutions de déplacement que nous proposons aujourd'hui, ces nouvelles aides seront gratuites pour les personnes bénéficiaires.

Dès le mois de juin 2025, les premières sessions de formation seront dispensées au sein d'un bâtiment neuf dédié, sur notre site de Roncq, au 295 rue de Lille (Nord, 59).

L'objectif de ce nouveau Pôle est bien de proposer de nouvelles **aides gratuites** pour l'ensemble des services proposés : formations, apprentissage avec l'instructeur en autonomie, accompagnement par l'assistante sociale, séances de rééducation avec l'ergothérapeute ou l'orthoptiste, ainsi que des échanges avec le psychologue.



Journées Cécité et Mobilité 2025 !

Nous organisons une nouvelle édition des Journées Cécité et Mobilité les 6 et 7 septembre 2025. Une délégation de salariés, bénévoles et de personnes déficientes visuelles accompagnées de leurs chiens guides vous donnent rendez-vous de 10h à 18h :

- Samedi 6 septembre à **Amiens**, place René Gobelet.
- Dimanche 7 septembre à **Beauvais**, place Jeanne Hachette.

C'est un événement récurrent et important car il permet de communiquer sur nos missions et d'aller à la rencontre de futurs bénéficiaires de nos aides au déplacement et à l'autonomie sur l'ensemble de nos départements d'activité. Nous proposerons des stands d'information divers, des sensibilisations à la déficience visuelle, des démonstrations d'éducation. Une belle opportunité pour en apprendre un peu plus sur nos missions. Venez à notre rencontre !





Les bénévoles en action

Parcours du cœur 2025

Chaque année, au cours de diverses rencontres, nos bénévoles s'efforcent de prouver que nous pouvons allier handicap et activités sportives !

À l'occasion de l'événement « Parcours du cœur », nos bénévoles ont sensibilisé un établissement scolaire qui a organisé une journée autour du handicap et des activités physiques.

Une belle occasion pour les élèves de découvrir le cécifoot et la technique « guidant/guidé » sur un parcours semé d'embûches. Des élèves curieux d'en apprendre davantage sur le handicap visuel et les solutions d'autonomie.



Ces prochains mois...

Les 6 & 7 septembre :
Journées Cécité et Mobilité à Amiens et Beauvais

Dimanche 28 septembre :
La Journée des Chiens Guides

Retrouvez les détails et l'ensemble de nos manifestations à venir sur notre site web :

www.chien-guide.org



À vos agendas !

L'Assemblée Générale de l'Association Chiens Guides d'Aveugles – Centres Paul Corteville aura lieu le 26 juin 2025 à l'École Nord de France – 295 rue de Lille à Roncq.

Une invitation officielle parviendra aux membres adhérents.

Je soutiens Undy

Sur le bulletin de soutien joint à votre Magazine du Donateur, vous pouvez soutenir la formation de Undy dès 8 €. En remerciement de ce soutien privilégié, vous recevrez sa photo.

Actuellement en éducation, Undy sera très prochainement remis à une personne non ou malvoyante.



NOS JOIES NOS PEINES

Ils profitent désormais d'une retraite bien méritée :

- PASTA**, chien guide de Frédéric CADOT
- IANGHA**, chien guide de Guislaine MANZANO
- IVOIRE**, chien guide de Manuel PERINO
- IDEFIX**, chien guide de Benoit LANSSELIN
- IAGO**, chien guide de Hélène DEHAUT

Ils ont rejoint le paradis des chiens guides :

- FLEUR**, chien guide de Georgette VANDERSTRAETEN puis adoptée par Fabrice VASSAL



En marche vers l'autonomie



Urgo Mâle labrador sable
2^e chien guide remis à Jean-Pierre VANDAELE
HONDEGHEM (59)



Urgo est très différent d'Indi, ma chienne guide retraitée. Il m'a fallu un petit temps d'adaptation car après 10 années de guidage par Indi, c'était déstabilisant. Mais Urgo est un chien qui est très attentif à ma démarche notamment dû à mon handicap au niveau des jambes qui m'oblige parfois à ralentir la cadence. Urgo est très intelligent, il connaît déjà tous les parcours que nous empruntons chaque jour. Nous formons un très beau duo et **c'est agréable de se déplacer avec lui**. Urgo a également redonné beaucoup de vigueur à Indi, qui est très contente de partager son quotidien. Je tiens à remercier toute l'équipe pour cette belle remise.

Jean-Pierre VANDAELE

Éleveur : CESECAH - LEZOUX (63) • Famille d'accueil : 5^e chien accueilli par Philippe CAMUS • Famille d'accueil weekend : Nathalie LIGNIER • Instructeur de locomotion : Thomas JEAN • Moniteur : Vincent DEPERNE • Éducatrice : Marie AMICO

Tatoo Mâle labrador noir
1^{er} chien guide remis à Stéphanie GAUTHIER
BRUAY-SUR-L'ESCAUT (59)



Tatoo m'a redonné la liberté de me balader et sortir comme bon me semble. C'est un chien très attentif et doux. Il me correspond très bien et je suis très agréablement surprise par les déplacements qui sont bien plus fluides qu'avec une canne blanche. Avant je n'avais plus le goût de sortir car je touchais systématiquement les passants avec ma canne... Mais avec Tatoo, les déplacements se font sans encombre.

C'est simple, aujourd'hui je ne saurais plus faire sans lui ! **Il m'a redonné le goût à la vie** et pour cela, merci !

Stéphanie GAUTHIER



Éleveur : CESECAH - LEZOUX (63) • Familles d'accueil : M. et Mme BUIRETTE puis Mmes BONNIERE • Famille d'accueil weekend : Véronique DESTOOP • Instructrice de locomotion : Marie JOLY • Monitrice : Louise RIVIERE • Éducatrice : Maëva PEYROT

Uxia Femelle labrador sable
1^{er} chien guide remis à Aurélie MACEDO-DE-AMORIM
GHYVELDE (59)



J'étais si impatiente de recevoir mon premier chien guide ! Uxia a bouleversée ma vie en m'apportant beaucoup de confiance et de sérénité. L'arrivée d'un chien guide permet d'avoir une présence quotidienne et rassurante, on se sent moins seul. Uxia est formidable et a su s'adapter rapidement à mon quotidien qui n'est pas de tout repos avec mon enfant et les 3 chats. L'arrivée des beaux jours va nous permettre de profiter encore plus en s'octroyant des petites balades autres que les conduites à l'école. Chaque semaine, Uxia a le droit à sa petite balade à la plage ou dans les dunes pour son plus grand bonheur. Elle remplit bien notre vie et j'en suis ravie. Merci !

Aurélie MACEDO-DE-AMORIM



Éleveur : CESECAH - LEZOUX (63) • Famille d'accueil : 13^e chien accueilli par Anne-Sophie ROYER - MARGERIN • Familles d'accueil weekend : M. et Mme VIEILHESCAZE BESSOT et Mélanie TCHOKONTE • Instructrice de locomotion : Marie JOLY • Moniteur : Rémi CHEVRIER • Éducatrice : Louise BEIRNAERT

Thémis Femelle labradoodle sable
2^e chien guide remis à Emmanuelle DINNEQUIN
BERCK (62)



Après la mort de ma douce chienne guide Goïa, j'étais désespérée non seulement car son absence était insupportable mais j'avais perdu tous mes repères. Je restais cloîtrée à la maison ! **L'arrivée de Thémis a été un soulagement** car j'ai peu à peu repris le goût de sortir même si ça a été difficile au départ. Il a fallu que nous nous adaptions l'une à l'autre. L'attachement a été assez rapide mais le rythme de marche a été plus long. En effet, j'ai dû utiliser des outils nouveaux de déplacement car j'ai souffert d'une double tendinite qui rendait ma marche lente et douloureuse. Thémis a rejoint la maison, où Starsky le chien guide de Franck, mon compagnon, et Zébra notre petite minette, lui donnent beaucoup d'affection. Ils s'entendent tous très bien et jouent ensemble pour notre plus grand bonheur. Ce que j'aime chez Thémis : sa joie de vivre, son look atypique, son côté joueur et sa façon d'être présente tout au long de la journée près de moi avec son doux regard plein d'amour et son énergie débordante. Son seul défaut, qui se réglera en la canalisant, est son amour débordant envers les passants et les autres animaux. Merci à toutes les personnes qui m'ont permis cette belle rencontre.

Emmanuelle DINNEQUIN



Éleveur : La maison du chiot - ANGERS (49) • Famille d'accueil : 2^e chien accueilli par Thierry DURAND • Famille d'accueil weekend : Caroline GHESQUIERES • Famille d'accueil relais : M. et Mme DUVAL • Instructeur de locomotion : Thomas JEAN • Monitrice : Laura FOMBERTASSE • Éducateur : Jérôme DEMANGEOT

En marche vers l'autonomie



Ups Mâle labrador sable

2^e chien guide remis à Thomas ARMAND
BOULOGNE-SUR-MER (62)



« Avec Ups je me sens beaucoup plus en sécurité qu'avec la canne blanche. Outre l'autonomie qu'il m'apporte, les gens font beaucoup plus attention à moi ! Grâce à lui j'ai pu reprendre les sensibilisations et les déplacements plus sereins. La remise s'est très bien déroulée. Je remercie Valentine, Juliette et les familles d'accueil d'Ups !

Thomas ARMAND

Éleveur : CESECAH - LEZOUX (63) • Famille d'accueil : 4^e chien accueilli par M. et Mme DELMASURE • Famille d'accueil weekend : Sarah DELFORGE-SANIER • Monitrice : Valentine LEFEBVRE • Éducatrice : Juliette CORROYEZ

Taj Femelle labrador noire

1^{er} chien guide remis à Geraldine ROTIER
BÉTHUNE (62)



« Depuis que Taj est entrée dans ma vie, elle a transformé mon quotidien d'une manière extraordinaire. Ce n'est pas seulement un chien guide, c'est une compagne fidèle, une alliée précieuse et une source d'amour inépuisable. Chaque jour, elle m'apporte une sécurité et une confiance inestimable dans mes déplacements, rendant mes trajets plus fluides et mes journées plus sereines. **Avec elle à mes côtés, chaque obstacle semble moins intimidant, chaque rue moins compliquée, et chaque étape de la vie plus lumineuse.** Son intelligence, sa douceur et son incroyable dévouement me rappellent chaque jour à quel point je suis chanceuse de l'avoir auprès de moi. Mais Taj, c'est bien plus qu'un guide, c'est un véritable amour de chien. Elle est ma confidente, celle qui partage mes joies, apaise mes peines, et illumine mes moments de solitude d'une simple présence. Grâce à Taj, ma vie est remplie d'un amour pur et inconditionnel, d'un courage renouvelé et d'une gratitude infinie. Elle est bien plus qu'un chien guide. Elle est ma complice et un véritable trésor au quotidien.

Geraldine ROTIER



Éleveur : CESECAH - LEZOUX (63) • Familles d'accueil : Dominique DEVOS puis Mathilde TRUONG • Famille d'accueil weekend : M. et Mme VILLARD • Famille d'accueil relais : Catherine LEROY • Suivi en famille d'accueil : Hubert WATHIER • Instructrice de locomotion : Ophélie DELMAR • Monitrice : Célia PERAMO • Éducatrice : Charlotte CAPPELLE

Ursule Femelle labrador sable

1^{er} chien guide remis à Christine CHLASTA
AULNOIS-SOUS-LAON (02)



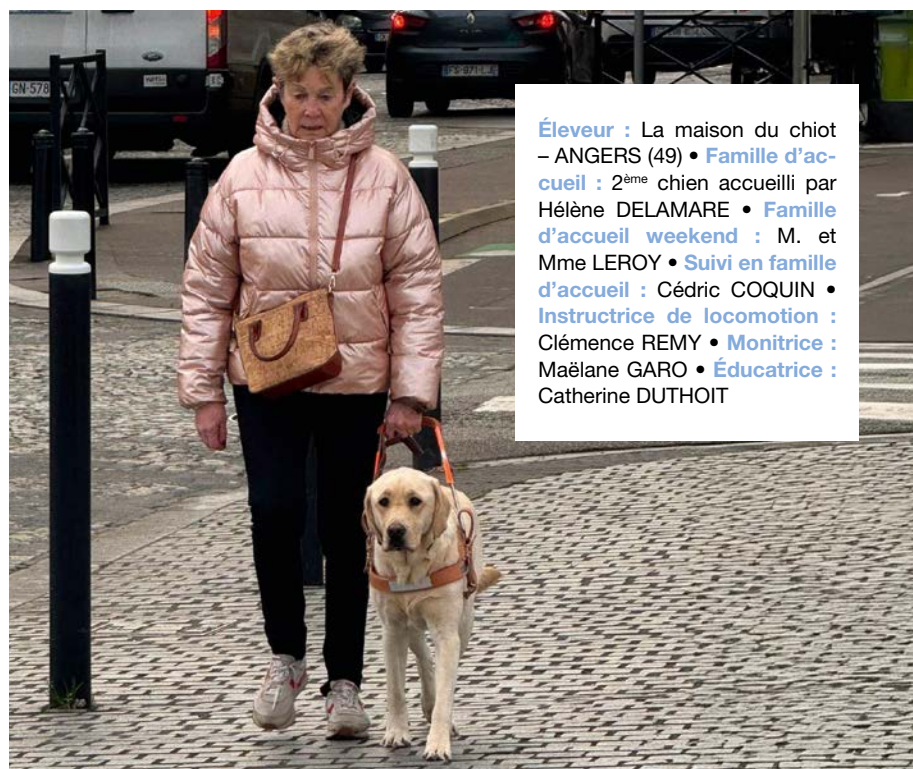
« Ursule est une princesse qui est merveilleuse et m'aide beaucoup dans les déplacements. Elle est douce, câline et joueuse. Un grand merci aux équipes qui se sont occupées d'elle : les familles d'accueil et l'équipe de formation pour le travail. **Je ne vous remercierai jamais assez !**

Christine CHLASTA

Éleveur : La maison du chiot - ANGERS (49) • Famille d'accueil : 3^e chien accueilli par M. et Mme VIEILHESCAZE BESSOT • Famille d'accueil weekend : Cathy SOUDANT • Instructeur de locomotion : Thomas JEAN • Moniteur : Rémi CHEVRIER • Éducatrice : Marie AMICO

Uska Femelle labrador sable

1^{er} chien guide remis à Chantal LEJEUNE
LE HAVRE (76)



Éleveur : La maison du chiot - ANGERS (49) • Famille d'accueil : 2^e chien accueilli par Héléne DELAMARE • Famille d'accueil weekend : M. et Mme LEROY • Suivi en famille d'accueil : Cédric COQUIN • Instructrice de locomotion : Clémence REMY • Monitrice : Maëlane GARO • Éducatrice : Catherine DUTHOIT

En marche vers l'autonomie



Titane

Femelle labrador noire

2^e chien guide remis à Julien SAVARY
LINSELLES (59)



Thor

Mâle labrador chocolat

1^{er} chien guide remis à Julien LECLERCQ
ST OMER (62)



Je n'ai pas assez de mots pour décrire Thor, mon chien guide d'aveugle. C'est un amour de chien rempli de gentillesse et en qui j'ai 100 % confiance. Depuis son arrivée, je suis un homme comblé qui a repris le goût aux déplacements. Avec lui, j'ose à nouveau sortir et je prends plaisir à le faire. J'aime l'emmener en balade, je suis à nouveau épanoui. Thor connaît très bien son travail et les déplacements sont très sécurisants. Il m'indique très bien les obstacles qui jonchent notre chemin. Je tiens à remercier l'Association qui permet ces belles remises. Sans le travail de cette chaîne de solidarité, nous ne pourrions pas avoir ces merveilleux chiens et pour cela je leur tire mon chapeau. Petite mention spéciale à Gaëtan, l'éducateur de Thor qui a été exceptionnel durant les 15 jours de remise. Il a réussi à me mettre à l'aise rapidement avec Thor et me mettre en confiance. Il a le cœur sur la main. **Du fond du cœur, merci à toutes et tous d'avoir mis Thor sur mon chemin.**



Julien LECLERCQ

Éleveur : CESECAH - LEZOUX (63) • Famille d'accueil : 1^{er} chien accueilli par Christine DIEVAL • Famille d'accueil weekend : Sandrine GAUDEFROID • Famille d'accueil relais : Bruno RAVIART • Suivi en famille d'accueil : Hubert WATHIER • Monitrice : Louise RIVIERE • Éducatrice : Maëva PEYROT

Éleveur : CESECAH - LEZOUX (63) • Famille d'accueil : 1^{er} chien accueilli par M. et Mme DELEGLISE-DEBEYER • Instructrice de locomotion : Marie JOLY • Moniteur : Rémi CHEVRIER • Éducateur : Gaëtan TURECK



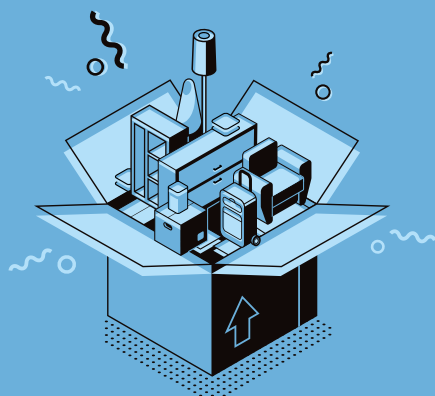
Vous déménagez ? On vous suit !



Signalez-nous votre CHANGEMENT D'ADRESSE afin que nous puissions continuer à vous envoyer de nos nouvelles.

DÉCOUPEZ ET REMPLISSEZ CE BULLETIN

Envoyez-le-nous grâce à l'enveloppe préaffranchie jointe à ce magazine.



Nom : _____ Prénom : _____

Ancienne adresse postale :

N°/Rue : _____

Complément : _____

Code Postal : [] [] [] [] [] Ville : _____

Nouvelle adresse postale :

N°/Rue : _____

Complément : _____

Code Postal : [] [] [] [] [] Ville : _____

L'assistant(e) social(e)

Une nouvelle
compétence
au service des
personnes
non ou malvoyantes.

Depuis 2019, nous avons mené une large réflexion pour élargir notre offre de services à destination des personnes déficientes visuelles. Celle-ci nous a conduit à l'élaboration d'un grand projet de développement qui repose sur la création d'un nouveau Pôle Formation et de Rééducation Fonctionnelle. Ces nouvelles aides seront proposées au sein d'un bâtiment neuf dédié, sur notre site de Roncq, au 295 rue de Lille (Nord, 59).

Ce **Pôle Formation et Rééducation Fonctionnelle** est destiné à répondre au sein d'un même endroit, à deux problématiques fréquemment rencontrées par les personnes non ou malvoyantes :

- La perte d'autonomie
- Le positionnement sur le marché de l'emploi ou maintien dans l'emploi

Au sein de ce nouveau pôle, nous avons recruté de nouvelles compétences métiers qui ont à cœur d'accompagner les personnes déficientes visuelles en leur proposant un soutien personnalisé pour surmonter les défis quotidiens et être autonomes grâce à des professionnels spécialisés.

Parmi ces professionnels, les futurs bénéficiaires seront notamment accompagnés d'un assistant(e)

social(e). Ce dernier joue un rôle pivot dans l'accompagnement global des personnes aveugles ou malvoyantes. Il propose un soutien dans la reconnaissance du handicap visuel, dans leurs démarches administratives (dossiers MDPH, accès aux aides et prestations sociales, emploi, logement, etc.), dans l'accès aux droits, aux soins et à l'ensemble des dispositifs d'accompagnement existants.

L'assistant(e) social(e) assure l'accès aux droits des usagers qu'il accompagne sur les dispositifs spécifiques à la déficience visuelle. Il travaille en lien avec les autres membres du pôle Formation et Rééducation Fonctionnelle, notamment pour toutes les demandes d'aides en lien avec les évaluations et le suivi des autres professionnels (instructeurs pour l'autonomie, AVJistes, formateurs ...).



L'assistant(e) social(e) est l'interlocuteur privilégié des personnes dans le suivi de leur projet au sein de l'Association et participe à la co-construction du projet de la personne déficiente visuelle et veille tout au long de l'accompagnement au respect ou à l'adaptation de celui-ci.

Outre l'accompagnement réalisé auprès de la personne non ou malvoyante, l'assistant(e) social(e) soutient les familles et aidants dans la gestion des impacts du handicap et les aide à mobiliser les ressources adaptées.

Ce nouveau métier, au sein de notre structure, joue donc un rôle clé dans l'accompagnement et l'orientation des personnes déficientes visuelles vers des solutions adaptées à leurs besoins et à leur projet de vie.

N'hésitez pas à nous contacter pour obtenir toutes les informations sur nos nouveaux services d'accompagnement. Vous discuterez avec nos professionnels qui répondront à toutes vos questions.

Pour plus de renseignements :

Centres Paul Corteville
03 20 68 59 62
corteville@chien-guide.org



CHIFFRES CLÉS SUR LA DÉFICIENCE VISUELLE EN FRANCE :

**Près de
2 millions**

de personnes en France sont atteintes d'un trouble de la vision, soit environ 3 % de la population.

Parmi elles :

207 000

sont aveugles ou malvoyants profonds (absence de perception de la lumière ou vision résiduelle très limitée).

932 000

sont malvoyants moyens (incapacité à distinguer un visage à 4 mètres ou à lire de près).

1 personne aveugle ou malvoyante naît toutes les 15 heures en France.

50 %

des personnes déficientes visuelles sont au chômage, un taux deux fois supérieur à la moyenne nationale.

Source : Fédération des Aveugles de France.



Interview d'Adrien BIADALA, responsable du Pôle Formation et Rééducation Fonctionnelle.

Adrien BIADALA est le responsable du nouveau Pôle Formation et Rééducation Fonctionnelle de l'Association. Récemment recruté, il a pour mission de mettre en place et piloter cette nouvelle offre de services. Pour vous, nous l'avons interrogé sur son parcours, ses motivations et son futur rôle au sein de l'Association.

Adrien, vous venez de rejoindre notre structure en tant que Responsable du nouveau Pôle Formation et Rééducation Fonctionnelle. Pouvez-vous vous présenter en quelques mots ?

J'ai 34 ans, j'ai rejoint l'association en ce début d'année afin de mettre en œuvre un projet collectif ambitieux et innovant dédié à l'accompagnement des personnes déficientes visuelles.

Dans mon domaine de compétences, je suis quelqu'un de résolument tourné vers l'autre, avec comme valeurs essentielles l'accompagnement et la transmission des savoir-faire et des savoir-être.

J'ai commencé ma carrière comme Sapeur Sauveteur militaire puis gendarme pendant six ans, où j'ai appris la rigueur, le sens du devoir et la détermination. Il y a 10 ans, ma reconversion dans la formation a été une révélation puisque c'est plus précisément dans ce domaine que j'ai découvert le milieu du handicap, un univers qui m'a profondément marqué par sa richesse humaine et ses défis uniques. Mon parcours atypique m'a permis de comprendre, vivre et réaliser ce qui m'épanouit réellement : transmettre, accompagner et créer des liens authentiques.

Qu'est-ce qui vous a motivé à rejoindre l'Association ?

Ce qui m'a poussé à rejoindre l'Association Chiens Guides d'Aveugles, c'est avant tout la cause : permettre aux personnes déficientes visuelles, quelle que soit leur situation, d'acquérir une autonomie dans leurs déplacements et leurs gestes du quotidien, tout en favorisant leur insertion ou leur maintien dans l'emploi. Cette mission profondément humaine correspond parfaitement à mes valeurs et s'aligne avec celles de l'association. De plus, la création du nouveau Pôle Formation et Rééducation Fonctionnelle représente un défi passionnant où tout est à construire.

Vous allez piloter une nouvelle offre de services. Pouvez-vous nous présenter les objectifs de ce nouveau Pôle Formation et Rééducation Fonctionnelle ?

Les objectifs principaux sont d'aider les personnes déficientes visuelles à acquérir ou retrouver une véritable autonomie, que ce soit dans leurs déplacements, en intérieur comme en extérieur, ou dans les gestes du quotidien comme cuisiner ou se rendre à la boulangerie. Un volet essentiel de ce projet consiste également à favoriser l'insertion professionnelle ou le maintien dans l'emploi des bénéficiaires.

En ce qui concerne la rééducation fonctionnelle, notre ambition est de regrouper en un même lieu tous les acteurs essentiels : instructeurs en autonomie, assistante administrative, assistante sociale, psychologue, ergothérapeute, orthoptiste, etc. L'idée est d'offrir un suivi global, cohérent et personnalisé pour chaque bénéficiaire, tout en travaillant en étroite collaboration avec les partenaires institutionnels et associatifs.

Concrètement, de quelles nouvelles aides les personnes aveugles non ou malvoyantes pourront-elles bénéficier ?

Les bénéficiaires commenceront par un rendez-vous avec l'assistante sociale, pour la constitution du dossier d'inscription et qui les accompagnera dans la constitution de leur dossier MDPH (maison départementale personnes handicapées), la reconnaissance RQTH (Reconnaissance Qualité Travailleur Handicapé), si celle-ci n'est pas encore réalisée, et l'obtention des aides financières nécessaires pour accéder à nos services ou améliorer leur quotidien par exemple pour leur logement.

Ensuite, une évaluation complète de leurs besoins sera réalisée par l'instructeur en autonomie, afin de définir un programme d'accompagnement personnalisé. Ce programme sera élaboré en collaboration avec l'ergothérapeute, l'orthoptiste, le psychologue, et bien sûr l'instructeur en autonomie, pour garantir une approche pluridisciplinaire.

Le nouveau bâtiment intègre également un appartement pédagogique, spécialement conçu pour travailler les gestes du quotidien comme cuisiner, plier son linge, etc. Des espaces spécifiques permettront aux bénéficiaires de s'exercer aux

Portrait

déplacements en intérieur et en extérieur, notamment grâce à des outils comme la canne blanche électronique et le Minitact (outil permettant de se déplacer en intérieur).

Quels types de formation seront proposés ?

Nous proposerons plusieurs types de formations adaptées aux besoins spécifiques des personnes déficientes visuelles :

- Formations bureautiques : Maîtrise des outils informatiques adaptés aux déficients visuels afin d'être autonome sur un ordinateur
- Formations en téléphonie : Utilisation des smartphones et des technologies connectées via les options d'accessibilité. Il sera également possible d'aller plus loin et d'appréhender un métier comme standardiste.
- Langues étrangères : Cours spécifiquement adaptés pour l'apprentissage par les personnes déficientes visuelles.
- Expression orale : Développer les compétences en communication, adaptées aux spécificités de la déficience visuelle.

Par ailleurs, un bilan de compétences sera proposé aux bénéficiaires souhaitant évaluer ou redéfinir leur parcours professionnel. Ce dispositif permet d'identifier leurs aptitudes, leurs motivations et les formations nécessaires pour favoriser leur insertion ou maintien dans l'emploi.

Ces nouvelles aides seront-elles gratuites ?

La prise en charge du bénéficiaire sera gratuite pour l'ensemble des services proposés : formations, apprentissage avec l'instructeur en autonomie, accompagnement par l'assistante sociale, séances de rééducation avec l'ergothérapeute ou l'orthoptiste, ainsi que les échanges avec le psychologue.

Cependant, certains coûts resteront à la charge du bénéficiaire, notamment le transport, l'hébergement et la restauration. Nous travaillons également sur la création de partenariats publics et privés afin de réduire ce reste à charge au maximum et faciliter l'accès de nos services à tous.

Pouvez-vous nous présenter le nouveau bâtiment qui abritera ce nouvel accompagnement ?

Il s'agit d'un bâtiment neuf de 1 000 m², récemment achevé, conçu spécifiquement pour répondre aux besoins des personnes déficientes visuelles. Ce bâtiment est de type passif, conçu pour réduire sa consommation énergétique au minimum, ce qui est bénéfique pour l'environnement.

Il comprend notamment des salles de formation

adaptées, des espaces de confidentialité pour des échanges personnalisés, un appartement pédagogique de 50 m² pour travailler sur l'apprentissage des gestes du quotidien, un open-space pour l'équipe pluridisciplinaire, une salle polyvalente pour des activités socioculturelles et sportives, un espace de restauration pour un moment de convivialité ou encore un espace extérieur dédié aux chiens guides, essentiel pour leur détente.

L'agencement a été réfléchi pour offrir un cadre agréable, fonctionnel et parfaitement adapté aux besoins spécifiques des bénéficiaires.

Quand l'activité sera-t-elle officiellement lancée ?

Le lancement officiel est prévu pour le mois de juin. Cette période servira en quelque sorte de phase de test, permettant de profiter des deux mois estivaux pour s'adapter, retravailler certaines choses, et affiner notre organisation. L'objectif est d'être parfaitement prêt dès le mois de septembre pour atteindre une véritable vitesse de croisière sur le dernier trimestre 2025.

Comment les personnes aveugles ou malvoyantes peuvent-elles se renseigner pour bénéficier d'une prise en charge ?

Les futurs bénéficiaires ou leurs aidants pourront obtenir des renseignements par plusieurs moyens :

- Site internet, qui présentera en détail l'ensemble des services proposés.
- Téléphone, avec un standard spécialement dédié à ces services pour orienter efficacement les bénéficiaires.
- Email, pour un contact direct et personnalisé.

Pour s'inscrire spécifiquement à la rééducation, il sera nécessaire de prendre contact avec l'assistante sociale qui accompagnera le bénéficiaire dans les démarches. Pour les formations, l'inscription pourra se faire facilement par le biais du standard téléphonique. Nous veillerons à ce que chaque bénéficiaire trouve facilement l'information dont il a besoin, quel que soit son mode de communication privilégié.

Avez-vous un dernier mot à adresser à nos lecteurs ?

Tout d'abord, ce projet voit le jour grâce au Conseil d'Administration et à la Direction Générale de l'association, qui ont pris la décision ambitieuse de lancer cette initiative d'envergure pour renforcer encore davantage l'accompagnement des personnes déficientes visuelles.

Je souhaite exprimer ma profonde reconnaissance aux donateurs, véritables piliers de cette initiative. Que leur soutien soit modeste ou conséquent, chaque contribution compte et nous permet de

proposer ces services gratuits et personnalisés. Un immense merci également aux bénévoles, qui chaque jour, par leur engagement généreux et désintéressé, permettent à l'association d'agir concrètement auprès des personnes déficientes visuelles. Leur dévouement est une richesse inestimable.

Je tiens enfin à remercier chaleureusement toute l'équipe et l'ensemble des salariés de l'association, pleinement investis dans ce lancement. Leur expertise, leur dévouement et leur volonté de bâtir quelque chose de concret font de ce projet une aventure humaine exceptionnelle.

Mes derniers mots s'adressent aux personnes aveugles et malvoyantes : cet espace vous est dédié. C'est l'aboutissement de plusieurs années de réflexion et de travail.

Aujourd'hui, ce lieu vous ouvre ses portes pour répondre à vos besoins. L'ensemble de l'association est heureux et impatient de vous accueillir dans cet espace conçu pour vous.



Association Chiens Guides
d'Aveugles - Centres Paul Corteville

ÉCOLE NORD DE FRANCE
295, rue de Lille - BP 60088
59435 RONCQ Cedex
Tél. : 03 20 68 59 62
Fax : 03 20 68 59 63

ÉCOLE DE NORMANDIE
Ferme du Pin - 27310
HONGUEMARE-GUENOUVILLE
Tél. : 02 32 20 74 00

Mail : corteville@chien-guide.org
Site web : www.chien-guide.org

RETROUVEZ-NOUS SUR :



Directeur de la publication : Daniel Hertault

Comité de rédaction : Charlotte Desmarecaux, Denis Touquet, Véronique Van-Gansbeke, Peggy Gilbert, Jean-Marie Vargas et Dominique Boutellier.

Création graphique : Agence LINÉAL - 03 20 41 40 76

Impression : Groupe ASAP - Le Pallet (44)

Crédits Photos : Association Chiens Guides d'Aveugles Centres Paul Corteville

ISSN : 2107 - 4968

La reproduction totale ou partielle d'un article ou d'une photo est soumise à l'accord préalable de la rédaction.

En couverture : Tommen, golden retriever en éducation

MOUVEMENT DES CHIENS GUIDES D'AVEUGLES

Croisez générosité et solidarité en léguant une partie de votre patrimoine.

Depuis plus de **50 ans**, nos associations mettent tout en œuvre pour **éduquer des chiens guides** et les remettre **gratuitement** à des personnes aveugles ou malvoyantes.

C'est grâce à votre **générosité** que nous rendons possible ces belles rencontres qui redonnent **mobilité et autonomie aux personnes déficientes visuelles** dans leur vie quotidienne.

Grâce à votre legs, soutenez l'éducation et la remise de chiens guides.

Pour obtenir des renseignements sur les legs, assurances-vie et donations, demandez en toute confidentialité notre brochure gratuite avec le coupon ci-dessous ou contactez **Carine Fourrier au 03 20 68 59 62** ou par mail à **cfourrier@chien-guide.org**, ou rendez-vous sur **www.chienguideslegs.fr**



JE SOUHAITE RECEVOIR LA DOCUMENTATION GRATUITE ET CONFIDENTIELLE SUR LES LEGS ET L'ASSURANCE VIE



Je souhaite recevoir la brochure d'information sur les legs et les assurances-vie et je retourne ce coupon à : **CHIENS GUIDES D'AVEUGLES - CENTRES PAUL CORTEVILLE** - 295 rue de Lille - BP60088 - 59435 RONCQ CEDEX

MAG

Mme M Mme et M

Nom : Prénom :

Adresse :

Code postal : [] [] [] [] [] [] Ville :

Adresse email : Téléphone :



Les informations recueillies sur ce formulaire sont enregistrées dans des fichiers informatisés par l'Association des Chiens Guides d'Aveugles, Centres Paul Corteville, ceci afin de pouvoir vous adresser toutes communications liées à votre demande de brochure, mais aussi liées aux activités de l'Association Chiens Guides d'Aveugles - Centres Paul Corteville. Ces données, destinées à l'Association Chiens Guides d'Aveugles - Centres Paul Corteville, peuvent être transmises à des tiers mandatés pour réaliser l'impression et l'envoi de vos documentations. Votre adresse postale peut aussi faire l'objet d'un échange avec certains organismes dans le cadre d'une prospection. Si vous ne le souhaitez pas, veuillez cocher la case suivante . Conformément à la loi « Informatique et Libertés » du 6 janvier 1978, vous disposez de droits d'accès, de rectification, d'effacement et de limitation de vos données personnelles que vous pouvez exercer en vous adressant à l'association que vous mentionnez dans ce coupon. Ces données sont conservées pendant la durée strictement nécessaire à la finalité précitée. L'Association Chiens Guides d'Aveugles - Centres Paul Corteville, attache la plus grande importance à la protection de vos données personnelles et au respect de vos souhaits.