

# LE DONATEUR #133

FÉVRIER 2025

Le journal des chiens guides :



## Chères donatrices, chers donateurs,

L'année 2025 a débuté depuis quelques semaines seulement, mais déjà nous savons qu'elle sera une année charnière et qu'elle marquera un tournant dans l'activité de notre

Association. En effet, elle verra la concrétisation de notre grand projet de développement.

Un projet sur lequel nous travaillons depuis quelques années déjà et que nous avons déjà évoqué dans les lignes de ce journal.

Notre structure a choisi d'élargir son offre de services afin d'apporter, en un seul et même lieu, un ensemble le plus complet possible de services, d'informations, d'aides et de prises en charge aux personnes non ou malvoyantes, quel que soit leur âge. Sur ce point, d'autres informations plus précises vous parviendront au cours de l'année.

Toutefois, nous n'oublions pas que notre cœur de métier est d'agir pour la mobilité des personnes aveugles ou malvoyantes que nous accompagnons. En ce sens, l'arrivée d'un chien guide est un merveilleux cadeau ! Un cadeau que nous pouvons offrir grâce à votre indéfectible soutien. Amélie, Virginie, Dominique, Sylvain et bien d'autres encore, ont justement souhaité témoigner de cette nouvelle vie avec leur chien guide.

Grâce à vous, notre mission se poursuit ! Soyez-en chaleureusement remerciés.

**Daniel Hertault**  
Président des Centres Paul Corteville

P.2 L'ACTUALITÉ

P.8 DOSSIER

P.10 PORTRAITS

CHIENS GUIDES D'AVEUGLES



CENTRES PAUL CORTEVILLE



## Nos irremplaçables

En 2024, nous avons mis en lumière le travail de l'ombre qui est réalisé derrière chaque remise de chiens guides, au travers de la série « IRREEMPLAÇABLES ». Découvrez ou redécouvrez les coulisses et les témoignages de nombreux acteurs de l'Association (famille d'accueil, bénéficiaire, donateur, éducateur, directrice générale...). Pour visionner l'intégralité des épisodes, rendez-vous sur notre site internet, rubrique « Irremplaçables, la série » ou via ce QR code.



[www.chien-guide.org](http://www.chien-guide.org)

## Une année 2024 réussie !

En 2024, nos équipes ont formé et remis gratuitement 41 chiens guides d'aveugles, 31 à Roncq et 10 à Honguemare-Guenouville. Parmi ces remises, 20 étaient des premières demandes de chiens guides et 21 étaient des renouvellements. Nous avons également formé 6 personnes déficientes visuelles à l'utilisation de la canne électronique et 1 personne au Minitact. Chaque année, nous accompagnons de nombreuses personnes aveugles ou malvoyantes sur nos 14 départements d'activité, grâce à vous !

En 2024, 39 personnes ont participé à un stage d'accueil dans l'un de nos centres d'éducation dans le cadre d'une demande d'aide au déplacement et 21 personnes ont réalisé une demande de locomotion ou d'AVJ. Nos éducateurs et instructeurs de locomotion suivent 290 duos maîtres et chiens guides et 70 utilisateurs de cannes électroniques.

Du côté de nos élèves chiens guides, 44 chiots ont été placés dans une famille d'accueil de pré-éducation et 46 élèves chiens guides sont entrés en éducation au cours de l'année. C'est autant de

familles d'accueil bénévoles mobilisées autour de nos missions !

Nous avons également été très présents sur le terrain puisque nous avons participé à plus de 100 opérations de sensibilisation auprès du grand public. Notre Association compte aujourd'hui 47 personnes salariées et près de 250 personnes bénévoles engagées.

Rien ne serait possible sans votre participation et votre engagement. Soyons fiers pour ces personnes aveugles ou malvoyantes qui, grâce à nous, retrouvent le confort et la liberté de se déplacer en toute autonomie et sans dépendre de l'aide d'une tierce personne.

En 2025, un nouveau cap nous attend avec l'ouverture d'un pôle de formation et de rééducation fonctionnelle dédié aux personnes déficientes visuelles. ■



**44**  
chiots  
ont été placés dans une  
famille d'accueil de  
pré-éducation

**46**  
élèves  
chiens guides  
sont entrés en éducation  
au cours de l'année

**100**  
opérations de  
sensibilisation

**41**  
remises  
de chiens  
guides

**6**  
remises  
de cannes  
électroniques



## Les bénévoles en action

### Un Noël à l'École des chiens guides !

En novembre dernier, nous avons organisé la 5<sup>ème</sup> édition de notre marché de Noël, réunissant près de 26 exposants et 1 600 visiteurs. Durant trois jours, petits et grands ont apprécié la bonne humeur et la féérie qui émanait de ce beau marché de Noël imaginé par notre équipe de bénévoles.



Cet événement récurrent marque la fin de l'année et permet de réunir l'ensemble des acteurs de notre chaîne de solidarité, mais aussi de faire découvrir nos activités au public. Nos fidèles partenaires exposants proposaient des produits de

mode ou de bien-être, des bijoux, des produits alimentaires ou même encore du matériel adapté.

**Bravo à l'ensemble des bénévoles et exposants mobilisés sur ce bel événement !**

## Un forum qui conjugue handicap et nouvelles technologies à Wimereux

De nombreux visiteurs sont venus à la rencontre de nos bénévoles pour s'informer et découvrir nos solutions adaptées au déplacement lors du forum de l'Accessibilité et Bien-être proposé par la ville de Wimereux.

Encadrés par nos bénévoles, les visiteurs ont pu tester notre parcours à la canne sous bandeau qui permet de se rendre compte des difficultés quotidiennes des personnes aveugles ou malvoyantes. L'occasion de conjuguer sensibilisation et échanges autour du handicap visuel. ■



## Je soutiens Udji

Sur le bulletin de soutien joint à votre Magazine du Donateur, vous pouvez soutenir la formation de Udji dès 8 €. En remerciement de ce soutien privilégié, vous recevrez sa photo.

Actuellement en éducation, Udji sera très prochainement remise à une personne non ou malvoyante.

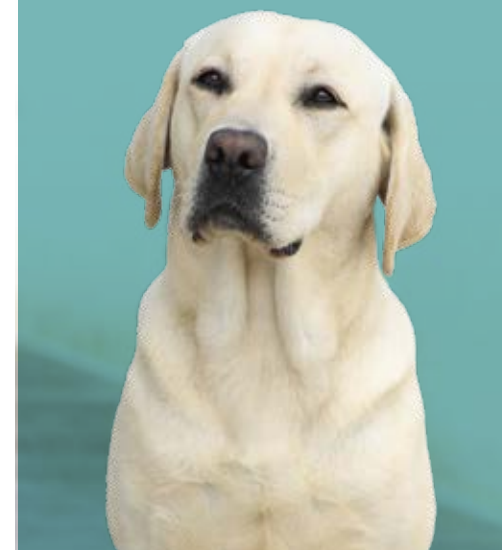
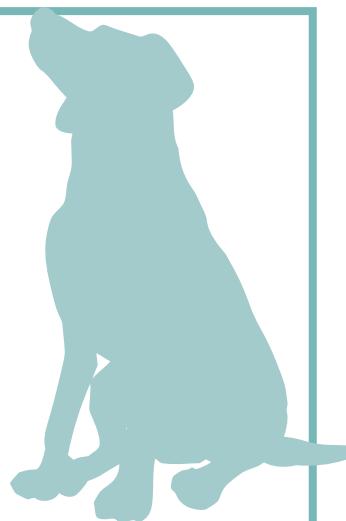
### NOS JOIES NOS PEINES

#### Ils profitent désormais d'une retraite bien méritée :

**HARVEY**, chien guide de El Hadj LAIMOUCHE  
**INDI**, chien guide de Jean-Pierre VANDAELE  
**IFFIE**, chien guide de Julien SAVARY  
**LOOK**, chien guide de Francine OLBE  
**LEGO**, chien guide de Angélique LOGIE  
**LOTO**, chien guide de Anne-Laure DEVOCELLE  
**LEMPO**, chien guide de François LEVÊQUE  
**LYS**, chien guide de Patricia BOUTRY

#### Ils ont rejoint le paradis des chiens guides :

**GLOBULE**, chien guide de Lionel DESPRES  
**JACKPOT**, chien guide de Jean-Michel DELMOTTE



# En marche vers l'autonomie



## Toby

Mâle labrador sable

4<sup>e</sup> chien guide remis à Saméra KAROUMI  
VALENCIENNES (59)



Éleveur : CESECAH - LEZOUX (63) • Famille d'accueil : 2<sup>e</sup> chien accueilli par Céline LEURENT • Famille d'accueil weekend : Véronique WIRTH • Moniteur : Vincent DEPERNE • Educateur : Gaëtan TURECK

## Turf

Femelle labrador sable

1<sup>er</sup> chien guide remis à Amélie ACCARY  
ST MARTIN BOULOGNE (62)



Je m'appelle Amélie et je suis la maîtresse de Turf depuis septembre 2024. La remise s'est super bien passée et depuis que Turf m'accompagne, ma vie a changé. Mes déplacements sont plus fluides et **j'ai aussi beaucoup plus envie de sortir.**

Elle est merveilleuse et elle est une précieuse compagnie qui enchante ma vie. Avec elle, on n'a pas le temps de s'ennuyer. Encore merci au Centre Paul Corteville pour cette remise.

Amélie ACCARY



Éleveur : CESECAH - LEZOUX (63) • Famille d'accueil : 2<sup>e</sup> chien accueilli par M. et M<sup>me</sup> LECOMTE • Famille d'accueil weekend : M. et M<sup>me</sup> LEGER • Suivi en famille d'accueil : Hubert WATHIER • Instructeur de locomotion : Thomas JEAN • Moniteurs : Stéphane LOBBENS, Gauthier POTTEL et Mathilde TRUONG • Educateur : Jérôme DEMANGEOT

## Toka

Mâle labrador noir

2<sup>e</sup> chien guide remis à Dominique LECANU  
ROUEN (76)



Quel plaisir ce chien ! Tous les jours, il me procure beaucoup de bonheur, de plaisir et de joie. Comme avec Jingle, mon premier chien guide, **c'est un plaisir de jouer avec lui** et de faire de longues balades au travail et en détente. Merci à toutes et tous !

Dominique LECANU

Éleveur : CESECAH - LEZOUX (63) • Famille d'accueil : 2<sup>e</sup> chien accueilli par M. et M<sup>me</sup> JACOB • Famille d'accueil weekend : M. et M<sup>me</sup> TOURNEBOEUF et M. et M<sup>me</sup> BELVER • Moniteur : Thomas HONNET • Educateur : Antoine MAGNIEZ



## Taboo

Femelle golden retriever

1<sup>er</sup> chien guide remis à Jean-Marie CHAUVEL  
SASSEY (27)



De base, je suis un utilisateur de canne électronique. J'avais déjà un chien à la maison et il était pour moi inconcevable de lui « infliger » la venue d'un autre compagnon. Suite à son décès et une longue discussion avec Clémence, mon instructrice de locomotion, j'ai commencé à réfléchir à l'accueil d'un chien guide. Ma famille étant aussi partante que moi, j'ai entamé ma demande. Voilà quelques mois que la jeune Taboo m'accompagne au quotidien et je tiens à vous dire que le changement dans ma vie est radical ! Je me sens libre et la rapidité et la fluidité de nos déplacements sont étonnantes. Ça m'ouvre le champ des possibles et je me sens beaucoup moins fatigué lors de nos sorties. C'est simple, **nous ne formons qu'un** : Taboo évite les obstacles et moi je lui indique le trajet à prendre. Je tiens à souligner la rapidité de prise en charge et le professionnalisme des personnes de l'Association qui m'ont accompagné dans la remise de Taboo. Je tiens à les remercier ! Antoine a tenu bon et je peux vous dire que son accompagnement auprès de moi a été bienveillant et professionnel. Il a réussi, là ou même moi, je n'en étais pas tout à fait sûr. Me permettre d'atteindre quelque chose qui avait disparu depuis des années... avoir l'impression d'être « Valide » dans le déplacement. Le concept peut être obscur pour vous. Mais pour moi c'est une nouvelle fois... magique.

Jean-Marie CHAUVEL

Éleveur : CESECAH - LEZOUX (63) • Famille d'accueil : 1<sup>er</sup> chien accueilli par la famille HUARD • Famille d'accueil weekend : Claire DELARUE • Famille d'accueil relais : Marie Claude PASSAVANT • Monitrice : Célia PERAMO • Educateur : Antoine MAGNIEZ



# En marche vers l'autonomie



## Toscane **Femelle golden retriever**

1<sup>er</sup> chien guide remis à Virginie FROMENTO  
ARRAS (62)



Je souhaite débiter mon témoignage par un énorme remerciement à toute l'équipe de l'Association et en particulier à Thomas, Anaïs et Jérôme qui m'ont accompagnée dans cette grande aventure. Avec Thomas, j'ai appris le déplacement à la canne blanche et la locomotion. Une découverte pour moi car je perds la vue de manière progressive et je n'avais jamais travaillé cet aspect-là. Avec Jérôme et Anaïs, j'ai rencontré Toscane, mon chien guide. **Une vraie révélation pour la sécurité et le confort de mes déplacements quotidiens.**

Grâce à elle, je sors beaucoup plus et je m'aventure désormais à des endroits où je n'osais plus aller ! Lorsqu'il faisait noir, je ne pouvais plus du tout sortir de chez moi. Avec Toscane, c'est désormais possible. Je sens également un regard

différent sur moi depuis l'arrivée de mon chien guide et j'assume désormais pleinement mon handicap. MERCI également à toutes les personnes bénévoles qui sont intervenues dans l'éducation de Toscane et aux donateurs de l'Association.

**Virginie FROMENTO**

Éleveur : CESECAH - LEZOUX (63) • Famille d'accueil : 3<sup>e</sup> chien accueilli par M. et M<sup>me</sup> DELCROIX • Famille d'accueil weekend : France BUTEL • Instructeur de locomotion : Thomas JEAN • Élève formatrice : Anaïs CATTEAU • Éducateur : Jérôme DEMANGEOT

## Taïko **Mâle labrador sable**

1<sup>er</sup> chien guide remis à Sylvain LECONTE  
ST LUBIN DES JONCHERETS (28)



L'arrivée de Taïko dans ma vie est un grand bouleversement ! J'avais beaucoup d'appréhension à demander un chien guide. Je me dirigeais plutôt vers la canne électronique. Mais après une longue réflexion et beaucoup d'échanges avec mon épouse et Clémence, l'institutrice de locomotion, je me suis lancé dans cette aventure. Je ne regrette rien. Taïko m'apporte une grande sécurité dans les déplacements, même si au départ, cette sensation d'évitement d'obstacles était perturbante. **Avec lui, je suis chaque jour un peu plus à l'aise.** Il est à mes côtés depuis 3 mois et notre confiance mutuelle s'améliore chaque jour un peu plus.

Je remercie toutes les personnes qui se mobilisent dans votre Association. Avec évidemment, une grande pensée pour Catherine qui m'a énormément aidé lors de la remise, qui m'a rassuré et très bien conseillé.

**Sylvain LECONTE**



Éleveur : CESECAH - LEZOUX (63) • Famille d'accueil : 4<sup>e</sup> chien accueilli par la famille BREINER • Famille d'accueil weekend : Bruno SAINT-DENIS • Familles d'accueil relais : M<sup>me</sup> LAMY et M. NETCHITAILO • Instructrice de locomotion : Clémence REMY • Suivi en famille d'accueil : Thomas HONNET et Cédric COQUIN • Éducatrice : Catherine DUTHOIT

## Upsa **Femelle labrador sable**

3<sup>e</sup> chien guide remis à Angélique LOGIE  
HARNES (62)



Mon précédent chien a été mis à la retraite car il n'était plus apte à me guider en toute sécurité. **Avec l'arrivée d'Upsa, tout est revenu comme avant.** Elle est plus douce que Lego, peut-être un peu plus attentive et envers elle, j'ai une grande confiance. Évidemment, j'ai gardé Lego en chien guide retraité et les deux s'entendent très bien ! Ils passent leur temps à jouer et Lego est bien heureux de pouvoir se reposer un peu plus maintenant ! J'ai le sentiment qu'il vit sa meilleure vie ! Un grand merci à toutes les familles d'accueil qui ont participé à l'éducation d'Upsa. Et un grand merci également aux donateurs grâce à qui j'ai pu accueillir mon troisième chien guide.

**Angélique LOGIE**



Éleveur : CESECAH - LEZOUX (63) • Famille d'accueil : 3<sup>e</sup> chien accueilli par M. et M<sup>me</sup> PLANQUELLE • Famille d'accueil weekend : M. et M<sup>me</sup> DOMINGOS • Famille d'accueil relais : Blandine CLAEYMAN • Instructeur de locomotion : Thomas JEAN • Moniteur : Vincent DEPERNE • Éducatrice : Louise BEIRNAERT

## Thésée **Mâle labrador sable**

2<sup>e</sup> chien guide remis à Stevens LEJEUNE  
WATTRELOS (59)



Thésée a réussi à nous amadouer par sa douceur, son affection et son envie de jouer. Il vient régulièrement s'entraîner avec moi lors de mes séances d'athlétisme, on se motive l'un et l'autre pour essayer d'aller au JO 2028 à Los Angeles. Par ailleurs, **il m'aide énormément** pour les déplacements à travers la France mais également **à surmonter toutes les épreuves de la vie quotidienne.** J'ai trouvé mon partenaire et pour cela je tiens à remercier l'association pour avoir trouvé la perle rare qui me comble de bonheur.

**Stevens LEJEUNE**

Éleveur : CESECAH - LEZOUX (63) • Famille d'accueil : 1<sup>er</sup> chien accueilli par M. et M<sup>me</sup> RIVIERE • Famille d'accueil weekend : Mélanie MARTINELLI • Instructeur de locomotion : Thomas JEAN • Monitrice : Anaïs SALAHUN-MENARD • Éducateur : Gaëtan TURECK

# En marche vers l'autonomie



## Toody

Mâle labrador noir

2<sup>e</sup> chien guide remis à Anne-Laure DEVOCELLE  
AVION (62)



Toody est mon nouveau compagnon de route ! La première fois que je l'ai vu, il m'a paru grand à côté de Loto, mon chien guide retraité. Son caractère est différent également, **nous nous sommes faits confiance mutuellement** et il s'est vite adapté à mon rythme de marche. C'est un chien actif et je suis fière et heureuse de partager ma vie avec lui ainsi que tout le reste de la famille. **Anne-Laure DEVOCELLE**

Éleveur : CESECAH - LEZOUX (63) • Famille d'accueil : 1<sup>er</sup> chien accueilli par M. et M<sup>me</sup> JEHL  
• Famille d'accueil weekend : M. et M<sup>me</sup> MARCHOIS • Famille d'accueil relais : Marie-Claude PASSAVANT • Moniteur : Cédric COQUIN • Éducatrice : Charlotte CAPPELLE

## Twist

Femelle labrador sable

3<sup>e</sup> chien guide remis à Evelyne LAURENT  
LA CHAPELLE D'ARMENTIERES (59)



Éleveur : CESECAH - LEZOUX (63) • Famille d'accueil : 5<sup>e</sup> chien accueilli par M. et M<sup>me</sup> DHELLIN  
• Moniteur : Guillaume FOURRIER • Éducateur : Gaëtan TURECK

## Talia

Femelle golden retriever

1<sup>er</sup> chien guide remis à Sabine NORMAND  
ST-QUENTIN (02)



Talia est avec moi depuis 2 mois. Elle est mon 1<sup>er</sup> chien guide après une année de canne blanche. **Grâce à elle j'ai pu aller dans une épicerie et dans une boulangerie où je n'allais plus seule depuis longtemps.** Elle s'est très bien entendue avec ma chienne de 13 ans et son intégration dans la famille a été facile. Merci à l'association, à Jérôme et à toutes les familles d'accueil qui changent nos vies grâce aux chiens comme Talia.

**Sabine NORMAND**



Éleveur : CESECAH - LEZOUX (63) • Famille d'accueil : 1<sup>er</sup> chien accueilli par Jean-Marie GENEVEY • Famille d'accueil weekend : Sidonie SCAMPS • Familles d'accueil relais : M. et M<sup>me</sup> LEMAIRE et M. et M<sup>me</sup> DELOFFRE • Instructrice de locomotion : Marie JOLY • Monitrice : Laura FOMBERTASSE • Éducateur : Jérôme DEMANGEOT

## Toundra

Mâle golden retriever

2<sup>e</sup> chien guide remis à El Hadj LAIMOUCHE  
LILLE (59)



Je suis très reconnaissant du travail accompli par l'ensemble de la chaîne de solidarité et notamment l'investissement fourni par les bénévoles. **Sans vous, mon quotidien serait beaucoup plus difficile.** Toundra me permet de me remobiliser et me donne beaucoup de dynamisme dans mes déplacements. Grâce à son aide précieuse, je peux aller plus loin et en toute confiance car il anticipe le passage des obstacles et prend de bonnes décisions pour me les éviter. Avec une simple canne blanche, il est difficile d'être décontracté car nous sommes toujours en alerte, avec le chien guide, on peut se permettre d'être un peu plus relâché. Toundra a une énergie débordante qu'il faut canaliser mais nous apprenons doucement à se comprendre et je commence à bien le cerner. Il a besoin de moi comme j'ai besoin de lui. Nous sommes un duo et nous ne formons plus qu'un. Merci pour tout !

**El Hadj LAIMOUCHE**



Éleveur : CESECAH - LEZOUX (63) • Famille d'accueil : 6<sup>e</sup> chien accueilli par Frédérique THOMAS et Laurent Poissonnier • Famille d'accueil weekend : M. et M<sup>me</sup> DENICOLAÏ • Familles d'accueil relais : M. et M<sup>me</sup> LEMAIRE et M<sup>me</sup> DESPREZ • Instructrice de locomotion : Marie JOLY • Moniteur : Rémi CHEVRIER • Éducatrice : Maëva PEYROT

# En marche vers l'autonomie

## Remises de cannes électroniques



**M. Alain BOUDRY**  
MONS-EN-BAROEUL (59)

Formation assurée par Clémence REMY et Ophélie DELMAR, instructrices de locomotion



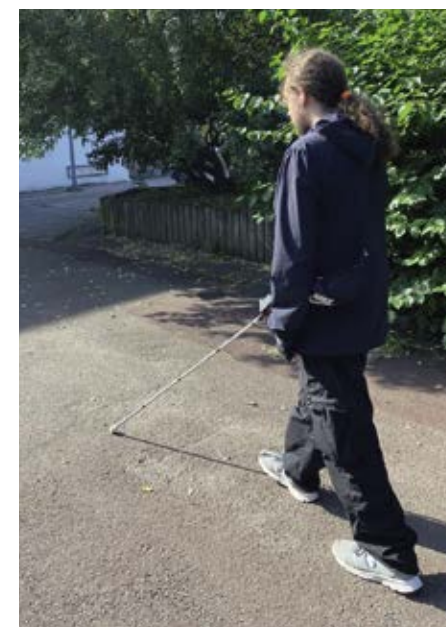
**M. Franck VASSEUR**  
AMIENS (80)

Formation assurée par Clémence REMY et Ophélie DELMAR, instructrices de locomotion



**M. Frédéric CADOT**  
BERTEAUCOURT LES DAMES (80)

Formation assurée par Clémence REMY et Ophélie DELMAR, instructrices de locomotion



**M. Thomas DEPRez**  
VILLENEUVE D'ASCQ (59)

Formation assurée par Ophélie DELMAR, instructrice de locomotion

La canne électronique est une réelle avancée technologique. Elle me permet d'éviter et de contourner les obstacles comme, dans mon cas, les poubelles qui jonchent le trottoir étroit de ma rue. Ses vibrations me permettent également de me repérer car elle détecte la distance à laquelle je me trouve des bâtiments. L'autre côté pratique est qu'elle me permet de garder convenablement mes distances dans la file d'attente sans devoir toucher les personnes avec ma canne puisque les vibrations m'indiquent lorsque la personne va s'éloigner ou si à contrario elle est proche de moi. **Cet outil me permet de m'aventurer un peu plus loin** et de perdre moins de temps sur mes trajets bien qu'il soit important de rester concentré. **Alain BOUDRY** ”

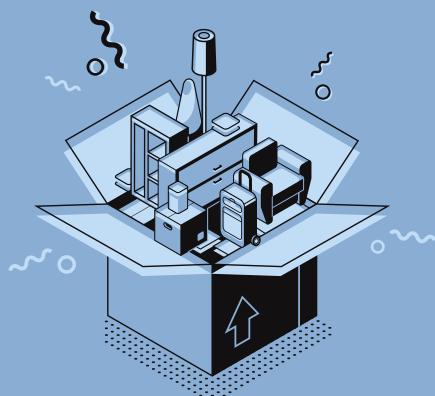
## Vous déménagez ? On vous suit !



Signalez-nous votre CHANGEMENT D'ADRESSE afin que nous puissions continuer à vous envoyer de nos nouvelles.

### DÉCOUPEZ ET REMPLISSEZ CE BULLETIN

Envoyez-le-nous grâce à l'enveloppe préaffranchie jointe à ce magazine.



Nom : \_\_\_\_\_ Prénom : \_\_\_\_\_

Ancienne adresse postale :

N°/Rue : \_\_\_\_\_

Complément : \_\_\_\_\_

Code Postal : [ ] [ ] [ ] [ ] [ ] Ville : \_\_\_\_\_

Nouvelle adresse postale :

N°/Rue : \_\_\_\_\_

Complément : \_\_\_\_\_

Code Postal : [ ] [ ] [ ] [ ] [ ] Ville : \_\_\_\_\_



# AVJ Une nouvelle aide proposée par les Centres Paul Corteville



Le handicap visuel n'engendre pas uniquement des difficultés de déplacement. Les personnes non et malvoyantes rencontrent régulièrement des difficultés dans leur vie quotidienne (la cuisine, l'utilisation des objets numériques, se préparer, les différentes tâches domestiques...).

Depuis quelques mois, les Centres Paul Corteville proposent grâce à ses instructeurs en autonomie, des services d'aide aux actes de la vie journalière (AVJ) pour apporter une aide à domicile aux personnes en situation de handicap visuel pour l'accomplissement des gestes quotidiens.



## LE RÔLE DE L'AVJISTE

L'AVJiste a pour mission d'aider la personne à retrouver son autonomie perdue dans les actions de la vie quotidienne. Pour ce faire, l'AVJiste va travailler pour amener la personne à utiliser au mieux ses possibilités visuelles et/ou de décrypter des informations de manière tactile et auditive en faisant confiance à ses autres perceptions sensorielles.

L'AVJiste permet à la personne déficiente visuelle de construire des représentations spatiales et de développer leur autonomie dans les divers contextes de la vie. Cette rééducation favorise le développement des moyens de compensation et l'appropriation de techniques gestuelles spécifiques.



## LA PRISE EN CHARGE PROPOSÉE PAR LES CENTRES PAUL CORTEVILLE

La rééducation est dispensée par des instructeurs en autonomie diplômés et s'adresse à toutes les personnes atteintes de déficience visuelle éprouvant des difficultés dans leur vie quotidienne. Voici quelques exemples concrets de ce qui est proposé durant la formation :

- **Les activités domestiques** : faire son lit / changer les draps, balayer ou aspirer, laver le sol, faire les poussières, la vaisselle, ranger ses produits...
- **L'entretien du linge** : utiliser la machine à laver ou le sèche-linge, repasser le linge, plier le linge et le ranger, reconnaître ses vêtements ...
- **Les achats et le budget** : faire les courses, se repérer dans le magasin, lire les prix, sur internet, repérer sa monnaie, retrait d'argent au distributeur, accès aux comptes bancaires, classement des documents administratifs ...



- **L'autonomie à table** : mettre et débarrasser la table, se servir dans un plat, se servir à boire, gérer les aliments dans l'assiette, couper la viande ...
- **La cuisine** : accès aux recettes, retrouver les aliments dans le réfrigérateur, éplucher les légumes, peser et couper les aliments, utilisation des plaques de cuisson, du four, du micro-onde, de la cafetière, du robot ...
- **Les moyens de communication** : utilisation de la télévision, du téléphone, de l'ordinateur, savoir lire et écrire, accéder à son agenda ...

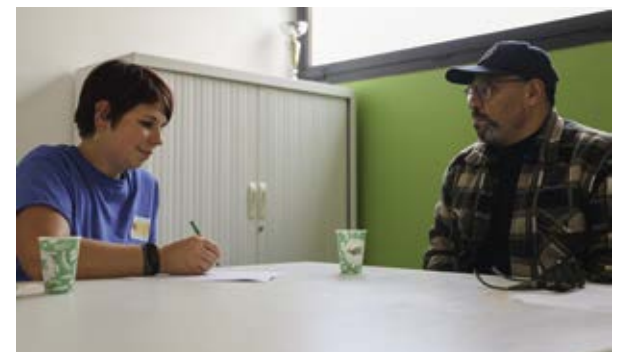


- **Les soins personnels** : reconnaissance des produits de cosmétique, gestion des médicaments ...
- **Rendre accessible le logement**

Lors de cette formation, des outils pourront être utilisés pour simplifier le quotidien comme du matériel adapté à la déficience visuelle (balance adaptée, colorino...) mais pas obligatoirement. Il peut également s'agir de matériel présent au domicile à adapter (jouer sur les contrastes, le tactile...) ou des outils numériques.

## FAIRE UNE DEMANDE DE PRISE EN CHARGE

L'évaluation du besoin de formation à l'AVJ d'une personne déficiente visuelle s'effectue lors d'un entretien individuel avec un des instructeurs en autonomie. Évidemment, la prise en charge sera adaptée en fonction des besoins du demandeur et sera réalisée avec le temps nécessaire et selon les priorités de la personne. Grâce au précieux soutien des donateurs, l'Association prend en charge toute cette rééducation.



N'hésitez pas à nous contacter pour obtenir toutes les informations sur l'Aide à la Vie Journalière. Vous discuterez avec des instructeurs en autonomie qui répondront à toutes vos questions.

## POUR PLUS DE RENSEIGNEMENTS :

Centres Paul Corteville  
03 20 68 59 62  
corteville@chien-guide.org ■



## Assistants administratifs des Centres Paul Corteville, qui se cache derrière le téléphone ?

Peut-être les avez-vous déjà croisés, au détour d'une visite dans l'un de nos centres d'éducation, ou entendu lors d'un appel téléphonique à notre structure. Eux, ce sont nos assistants administratifs. Pascaline, Céline et Robin vous accueillent du lundi au vendredi et toujours avec le sourire ! Au travers de ces portraits croisés, ils se présentent à vous et évoquent leur parcours, leurs missions et leur quotidien !



Pascaline



Céline



Robin



**Pouvez-vous vous présenter en quelques mots ?**

**Pascaline :** Après plusieurs années en centre d'appels (dans différents secteurs) et quelques missions de secrétariat dans diverses entreprises, j'ai rejoint l'École de Normandie à son ouverture, en 2013. J'avais à cœur de travailler dans un domaine où le contact humain prenait toute sa forme et intégrer l'Association représentait l'évolution professionnelle que j'espérais.

**Céline :** Forte d'une expérience de 18 ans en tant qu'assistante administrative dans deux entreprises différentes, j'ai rejoint l'Association tout récemment. Je suis la petite dernière du groupe !

**Robin :** Après deux stages au sein du Pôle Communication (dans le cadre de mon cursus d'études), j'ai eu l'opportunité d'intégrer le Pôle administratif en 2016. Sensible à la cause depuis toujours, je n'ai pas hésité une seconde et aujourd'hui, je suis assistant administratif.

**Comment avez-vous connu l'Association ?**

**Pascaline :** Habitant Honguemare-Guenouville, j'avais entendu parler de l'ouverture prochaine d'une école de chiens guides dans ma ville. J'ai naturellement envoyé une candidature spontanée et c'est ainsi que cette belle aventure a commencé.

**Robin :** C'est une très longue histoire pour laquelle il me faudrait plus d'une page de récit. Mais pour résumer, je connais l'Association depuis tout petit. Mes parents sont donateurs depuis de nombreuses années. Vers l'âge de 10 ans, j'avais d'ailleurs reversé l'intégralité des sommes perçues à ma communion. C'était mon premier engagement. J'ai toujours suivi les actualités de cette cause qui me tient à cœur.

**Quel est votre rôle dans l'Association ?**

**Céline :** Notre mission première est l'accueil, physique ou téléphonique, du public, des personnes aveugles ou malvoyantes ou des donateurs. Nous devons également renseigner nos interlocuteurs ou les diriger vers les bons services. Puis une autre grande partie de notre travail est l'enregistrement des dons, qui s'ajoute à d'autres tâches adminis-

tratives (ouverture et rédaction de courriers, gestion de planning, etc.).

**Pascaline :** J'ai globalement les mêmes tâches que mes collègues de Roncq, si ce n'est qu'en Normandie, nous n'avons pas la saisie des dons. En revanche, j'ai d'autres missions liées à la gestion du stock d'objets publicitaires, à la relation avec les personnes bénévoles et je participe également beaucoup à l'organisation des événements de l'École.

**Selon vous, quelles sont les qualités requises pour exercer votre métier ?**

**Pascaline :** Être dynamique, souriante et agréable mais surtout, avoir une bonne capacité d'adaptation. Il faut parvenir à rapidement aller d'une tâche à l'autre, en fonction de l'urgence et des appels.

**Céline et Robin :** Il faut aussi être à l'écoute et avoir de l'empathie. Un sourire doit aussi pouvoir s'entendre au téléphone et c'est très important !

**Qu'est-ce qui vous plaît le plus dans votre quotidien à l'Association ?**

**Céline :** Principalement le fait d'être au centre de différentes types de situation et surtout de pou-



voir rencontrer un panel immense de personnes : les collègues, les personnes déficientes visuelles, les donateurs, les bénévoles, les familles d'accueil. Évidemment, le fait d'être en contact avec les chiens est un atout du poste, ils ont un rôle apaisant, même s'ils sont au travail quand je les croise.

**Pascaline :** La polyvalence et l'autonomie. J'aime travailler en lien avec tous les membres de l'équipe Normande quel que soit le poste, le siège de Roncq, et accueillir tout type de public.

### Avez-vous une anecdote ou un moment cocasse à nous partager ?

**Pascaline :** Je ne connaissais pas du tout le milieu du handicap et de la déficience visuelle. Même si on est formé au début pour l'accueil des personnes aveugles ou malvoyantes, il m'est arrivée des erreurs de « débutante » (tendre la main à une personne non-voyante et oublier de dire « je vous tends la main »). Ce sont toujours des moments gênants qui font qu'on ne reproduit plus l'erreur !

**Robin :** Il y a quelques mois, j'ai reçu un appel d'une jeune dame de mon âge, soit une trentaine d'années. Elle se renseignait car elle perdait la vue et était aussi atteinte de la sclérose en plaque. D'une manière très joviale, elle m'a simplement dit que c'était la vie et qu'il fallait avancer... À ce moment-là, je me suis

dis : « Quel moral ! ». Mais je retiens aussi les appels des donateurs qui nous encouragent dans nos missions. Pour moi, ces petits mots et remerciements n'ont pas de prix !

### Un dernier mot pour l'Association ?

**Céline :** Merci de m'avoir accueillie et fait découvrir une belle association qui a beaucoup de valeurs. Pouvoir éduquer un chien puis le remettre gratuitement à une personne déficiente visuelle, c'est vraiment une action honorable. C'est une chance de pouvoir leur offrir une compagnie animale qui les protège et les aide dans leur quotidien.

**Pascaline :** Que tous les projets de l'association qui sont en cours se réalisent pleinement et apportent un grand « complément » aux personnes que nous accompagnons.

**Robin :** Heureux de participer aux actions de cette belle structure avec l'espoir qu'elle continue, chaque année, de rendre des services aux personnes qui en ont besoin !



## Ces prochains mois...

Retrouvez les détails et l'ensemble de nos manifestations à venir sur notre site web :

[www.chien-guide.org](http://www.chien-guide.org)



Association Chiens Guides d'Aveugles - Centres Paul Corteville

**ÉCOLE NORD DE FRANCE**  
295, rue de Lille - BP 60088  
59435 RONCQ Cedex  
Tél. : 03 20 68 59 62  
Fax : 03 20 68 59 63

**ÉCOLE DE NORMANDIE**  
Ferme du Pin - 27310  
HONGUEMARE-GUENOUILLE  
Tél. : 02 32 20 74 00

Mail : [corteville@chien-guide.org](mailto:corteville@chien-guide.org)  
Site web : [www.chien-guide.org](http://www.chien-guide.org)

### RETROUVEZ-NOUS SUR :



**Directeur de la publication :** Daniel Hertault

**Comité de rédaction :** Charlotte Desmarecaux, Denis Touquet, Véronique Van-Gansbeke, Peggy Gilbert, Jean-Marie Vargas et Dominique Bouteiller.

**Création graphique :** Agence LINÉAL - 03 20 41 40 76

**Impression :** Groupe ASAP - Le Pallet (44)

**Crédits Photos :** Association Chiens Guides d'Aveugles Centres Paul Corteville

**ISSN :** 2107 - 4968

La reproduction totale ou partielle d'un article ou d'une photo est soumise à l'accord préalable de la rédaction.

**En couverture :** Taz, labrador sable

## MOUVEMENT DES CHIENS GUIDES D'AVEUGLES

Croisez générosité et solidarité  
en léguant une partie de  
votre patrimoine.

Depuis plus de **50 ans**, nos associations mettent tout en œuvre pour **éduquer des chiens guides** et les remettre **gratuitement** à des personnes aveugles ou malvoyantes.

C'est grâce à votre **générosité** que nous rendons possible ces belles rencontres qui redonnent **mobilité et autonomie** aux **personnes déficientes visuelles** dans leur vie quotidienne.

Grâce à votre legs, soutenez l'éducation  
et la remise de chiens guides.

Pour obtenir des renseignements sur les legs, assurances-vie et donations, demandez en toute confidentialité notre brochure gratuite avec le coupon ci-dessous ou contactez **Carine Fourrier** au **03 20 68 59 62** ou par mail à **cfourrier@chien-guide.org**, ou rendez-vous sur **www.chiensguideslegs.fr**



JE SOUHAITE RECEVOIR LA DOCUMENTATION GRATUITE ET CONFIDENTIELLE SUR LES LEGS ET L'ASSURANCE VIE



Je souhaite recevoir la brochure d'information sur les legs et les assurances-vie et je retourne ce coupon à : **CHIENS GUIDES D'AVEUGLES - CENTRES PAUL CORTEVILLE** - 295 rue de Lille - BP60088 - 59435 RONCQ CEDEX

MAG

Mme  M  Mme et M

Nom : ..... Prénom : .....

Adresse : .....

Code postal : [ ] [ ] [ ] [ ] [ ] [ ] Ville : .....

Adresse email : ..... Téléphone : .....



Les informations recueillies sur ce formulaire sont enregistrées dans des fichiers informatisés par l'Association des Chiens Guides d'Aveugles, Centres Paul Corteville, ceci afin de pouvoir vous adresser toutes communications liées à votre demande de brochure, mais aussi liées aux activités de l'Association Chiens Guides d'Aveugles - Centres Paul Corteville. Ces données, destinées à l'Association Chiens Guides d'Aveugles - Centres Paul Corteville, peuvent être transmises à des tiers mandatés pour réaliser l'impression et l'envoi de vos documentations. Votre adresse postale peut aussi faire l'objet d'un échange avec certains organismes dans le cadre d'une prospection. Si vous ne le souhaitez pas, veuillez cocher la case suivante . Conformément à la loi « Informatique et Libertés » du 6 janvier 1978, vous disposez de droits d'accès, de rectification, d'effacement et de limitation de vos données personnelles que vous pouvez exercer en vous adressant à l'association que vous mentionnez dans ce coupon. Ces données sont conservées pendant la durée strictement nécessaire à la finalité précitée. L'Association Chiens Guides d'Aveugles - Centres Paul Corteville, attache la plus grande importance à la protection de vos données personnelles et au respect de vos souhaits.