

Le magazine du **don**ateur

AOÛT 2023 / Trimestriel / Valeur : 1€ / Offert

N°127

DANS LES COULISSES

LES ORDRES TRAVAILLÉS EN PRÉ-ÉDUCATION

P.16

P.3

DE VOUS
À NOUS



P.4

EN MARCHÉ VERS
L'AUTONOMIE



P.14

L'ACTUALITÉ



P.18

LES BÉNÉVOLES
EN ACTION



CHIENS GUIDES D'AVEUGLES



CENTRES PAUL CORTEVILLE

ÉDITORIAL



**Chères donatrices,
chers donateurs,**

Je suis ravi de vous retrouver pour le numéro estival de votre magazine du donateur. Ces derniers mois, nos équipes ont énormément œuvré pour le bonheur des personnes non ou malvoyantes en quête de liberté et d'indépendance. Nous comptons ainsi 2 nouveaux utilisateurs de minitacts et 7 nouveaux bénéficiaires de chiens guides. Ces derniers ont souhaité vous partager leur histoire. Vous découvrirez comment ces chiens leur ont redonné confiance et indépendance, leur permettant de se déplacer en toute sécurité dans leur environnement.

Nous avons également voulu mettre en lumière le travail extraordinaire de notre équipe de bénévoles et professionnels, qui forment et entraînent ces chiens guides. Ce sont des passionnés qui investissent des mois voire des années, pour transformer de jeunes chiots en compagnons exceptionnels.

L'actualité de nos centres d'éducation est riche et nous vous avons préparé un condensé de nos dernières activités. Mais déjà se profile la rentrée, marquée par un temps fort de notre Association : la traditionnelle fête des chiens guides qui se tiendra le dimanche 24 septembre, de 10h00 à 17h00. Une présentation complète du dispositif est détaillée dans ce magazine.

Nous espérons que cette édition vous permettra de mieux comprendre et d'apprécier le rôle crucial des chiens guides dans la vie de nombreuses personnes. N'hésitez pas à nous faire part de vos réactions et de vos propres histoires. Vos retours sont précieux pour nous.

Daniel HERTAULT
Président des Centres
Paul Corteville

Sommaire

P.03 **DE VOUS À NOUS**

P.04 **EN MARCHÉ VERS L'AUTONOMIE**

P.10 **L'ACTUALITÉ**

- Fête des Chiens Guides, édition 2023 !
- L'année 2022 en quelques chiffres !
- Journées Cécité & Mobilité, une première en Normandie !
- L'entreprise RIGA, un partenaire de longue date
- À la découverte du cécifoot !
- La satisfaction de nos bénéficiaires, un enjeu majeur dans la réussite de nos missions
- Un soutien, un parrainage !
- Dans nos cœurs
- Nos joies / nos peines

P.16 **DOSSIER**

- Les ordres travaillés en pré-éducation

P.18 **LES BÉNÉVOLES EN ACTION**

- Des bénévoles « formateurs » et des médecins investis
- Des activités au profit d'une belle cause

**ASSOCIATION CHIENS GUIDES D'AVEUGLES
CENTRES PAUL CORTEVILLE**

ÉCOLE NORD DE FRANCE

295, rue de Lille – BP 60088 – 59435 RONCQ Cedex
Tél. : 03 20 68 59 62 – Fax : 03 20 68 59 63

ÉCOLE DE NORMANDIE

Ferme du Pin – 27310 HONGUEMARE-GUENOUVILLE
Tél. : 02 32 20 74 00



Mail : corteville@chien-guide.org

Site web : www.chien-guide.org

RETROUVEZ-NOUS SUR :



Directeur de la publication : Daniel HERTAULT

Comité de rédaction : Charlotte DESMARECAUX / Denis TOUQUET / Véronique VAN-GANSBEKE / Peggy GILBART / Jean-Marie VARGAS / Dominique BOUTEILLER

Création graphique : Agence LINEAL – 03 20 41 40 76

Impression : Léonce-DEPREZ - 130, rue du Houchin - Zone Industrielle de Ruitz - 62620 RUITZ
Tél. : 03 21 52 96 20

Crédits Photos : Association Chiens Guides d'Aveugles Centres Paul Corteville

ISSN : 2107 - 4968

La reproduction totale ou partielle d'un article ou d'une photo est soumise à l'accord préalable de la rédaction.

En couverture : Sprite, élève chien guide

DE VOUS À NOUS

“ Hier en fin d'après-midi, j'ai reçu un appel pour faire un don à une association d'aide aux personnes aveugles. J'ai expliqué à mon interlocutrice que je faisais, en fin d'année, un don aux Centres Paul Corteville. Elle m'a alors affirmé que vous faisiez partie de leur groupe et m'a proposé de faire mon don avant, si possible fin août, et m'a indiqué qu'elle me transmettrait les documents nécessaires. J'ai peur d'une arnaque, pouvez-vous m'aiguiller sur le sujet ? ”



Georget L

Bonjour Monsieur,

Nous vous remercions de ce message d'alerte. Sachez que cet appel ne peut, en aucun cas, provenir d'une Association de Chiens Guides fédérée. Notre Association n'effectue ni démarchage téléphonique, ni démarchage à domicile en porte à porte. En revanche, d'autres structures ou personnes malintentionnées utilisent notre image pour collecter des fonds.

Nous rappelons que notre organisme fonctionne uniquement grâce à la générosité du grand public et que nous communiquons essentiellement par courrier postal ou voie de presse. Le développement de nos ressources s'appuie également sur des initiatives collectives ou personnelles de clubs services, entreprises ou d'autres associations qui organisent des actions à notre profit. Restez vigilant !



“ D'où proviennent les chiots que vous accueillez pour devenir chien guide d'aveugle ? ”

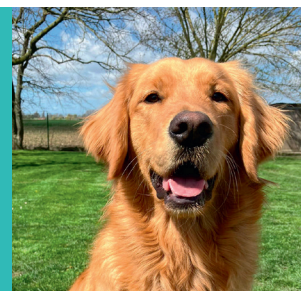
Capucine M

Les chiens guides que nous éduquons et remettons gratuitement sont sélectionnés avec soin. Le travail des éleveurs avec lesquels nous travaillons s'articule essentiellement autour de deux grands axes : la sélection des reproducteurs ainsi que l'éveil et la socialisation des chiots.

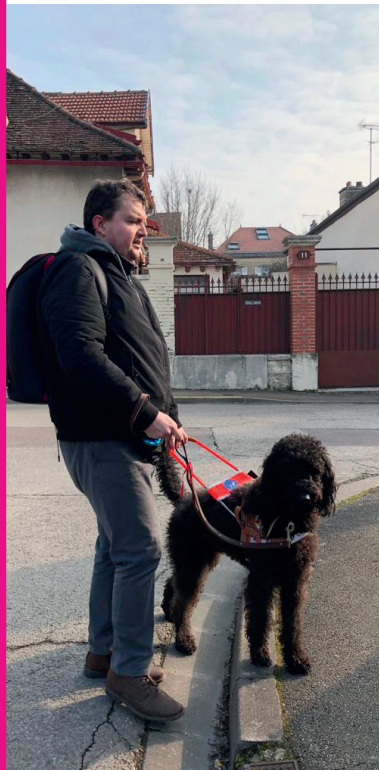
Les chiens que nous éduquons proviennent principalement d'un élevage faisant partie de la Fédération Française des Associations de Chiens guides d'aveugles. Cet élevage est le Centre d'Étude, de Sélection et d'Élevage pour Chiens guides d'Aveugles et autres Handicapés (C.E.S.E.C.A.H), situé à Lezoux dans le Puy-de-Dôme.

Je soutiens Tutti

Sur le bulletin de soutien joint à votre Magazine du Donateur, vous pouvez soutenir la formation de Tutti pour 8€. En remerciement de ce soutien privilégié, vous recevrez sa photo. Actuellement en éducation, elle sera prochainement remis à une personne non ou malvoyante.



« Quel bonheur de partager ma vie avec lui... »



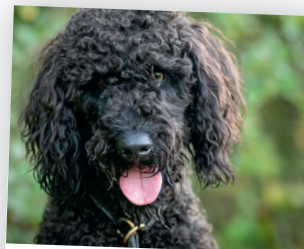
Sirkis est mon premier chien guide, mon premier chien tout simplement. Quel bonheur de partager ma vie avec lui. C'est un chien à la fois calme et joueur, et comme moi, il adore la musique classique. Il m'accompagne au travail au sein duquel il a vite trouvé sa place. Nous nous sommes très vite attachés l'un à l'autre.

Mes déplacements sont tellement plus simples depuis son arrivée, plus fluides, plus agréables. Avec la canne j'avais régulièrement mal au dos, c'est désormais une histoire ancienne.

En plus de gagner un temps considérable dans mes trajets, Sirkis me permet de rencontrer du monde et d'échanger. Un vrai vecteur de lien social !

Je remercie infiniment les Centres Paul Corteville pour leur accompagnement, les donateurs et particulièrement Juliette et les familles d'accueil de Sirkis. Vous faites un incroyable travail.

Antoine PAGNIER



Sirkis

Mâle labradoodle noir

1^{er} chien guide remis à Antoine PAGNIER - TROYES (10)

Éleveur :

Loire Labradoodles - MAINE-ET-LOIRE (49)

Famille d'accueil :

1^{er} chien accueilli par la famille VERMEULIN - CAMUS

Famille d'accueil weekend :

La famille DUJARDIN

Instructeur de locomotion :

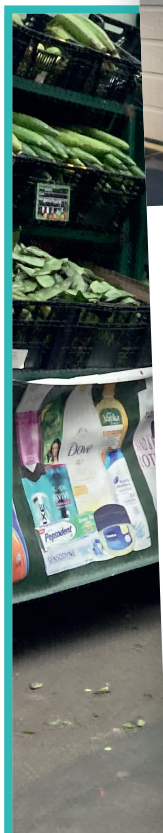
Thomas JEAN

Suivi en famille d'accueil :

Hubert WATHIER

Educatrice :

Juliette CORROYEZ



Sigma

Femelle labrador sable

1^{er} chien guide remis à Typhelle TANKWE - VILLIERS-SUR-MARNE (94)

Éleveur :

CESECAH - LEZOUX (63)

Famille d'accueil :

1^{er} chien accueilli par Céline LEURENT

Famille d'accueil weekend :

M. et M^{me} BOUDRY

Instructrice de locomotion :

Clémence REMY

Suivi en famille d'accueil :

Hubert WATHIER

Educateur :

Antoine MAGNIEZ



« C'est la joie et le bonheur ... »



Depuis le 17 avril, Scout est entré dans ma vie qui était bien monotone et triste depuis la mort de ma chienne guide Perline, 10 mois plus tôt. Je suis donc très heureuse d'avoir retrouvé un compagnon à quatre pattes qui est adorable, qui me permet de faire quelques courses dans les environs ainsi que des balades plus longues. Comme j'ai l'occasion de sortir seule avec lui, je rencontre des gens que je n'avais plus vu depuis tout ce temps et d'avoir à nouveau des contacts sociaux. C'est la joie et le bonheur d'avoir Scout à la maison. Il joue beaucoup et on s'amuse bien ensemble. Je ne pourrais plus me passer de sa présence. Merci mon ami ! Un grand merci aux Centres Paul Corteville de m'avoir donné Scout. Merci Maëva et Laura pour votre aide précieuse à accoutumer Scout à son nouvel environnement. Et merci Jérôme pour l'assistance téléphonique occasionnelle ... Je vous suis super reconnaissante !

Myriam DE BRUYN



Scout

Mâle golden retriever

2^{ème} chien guide remis à Myriam DE BRUYN - KONINGSLO VILVORDE (Belgique)

Éleveur : CESECAH - LEZOUX (63)

Famille d'accueil : 1^{er} chien accueilli par M. Sébastien DEVOS et Mathilde HARTY

Famille d'accueil weekend : Sidonie SCAMPS

Famille d'accueil relais : M. et M^{me} BUIRETTE

Instructrice de locomotion : Marie JOLY

Suivi en famille d'accueil : Hubert WATHIER

Monitrice : Laura FOMBERTASSE

Educatrice : Maëva PEYROT



Switch

Femelle labrador sable

1^{er} chien guide remis à Renée AGNERAY - CALAIS (62)

Éleveur : CESECAH - LEZOUX (63)

Famille d'accueil : 3^{ème} chien accueilli par M. et M^{me} DELMASURE

Instructrice de locomotion : Marie JOLY

Suivi en famille d'accueil : Hubert WATHIER

Moniteur : Stéphane LOBBENS

Educatrice : Juliette CORROYEZ

« Nous nous sommes choisies ... »

Switch a changé ma vie ! Elle m'apporte de la joie, de l'autonomie et une compagnie. C'est formidable de partager sa vie avec son chien guide. Elle s'est très vite adaptée à son nouveau quotidien et nous avons une belle complicité toutes les deux.

La remise s'est très bien déroulée et mes appréhensions se sont vite envolées. Switch est une chienne obéissante et très câline. Lorsqu'on me l'a présentée, j'ai tout de suite eu le coup de cœur et au fond de moi je savais que c'était elle qui m'accompagnerait. Nous nous sommes choisies et j'en suis ravie.

Je remercie toutes les personnes qui contribuent de près ou de loin à cette cause.

Renée AGNERAY



« Il m'apporte tout ce que je pouvais attendre d'un nouveau chien guide »



Ramsès

Mâle labrador noir

3^{ème} chien guide remis à Marie-Noëlle BERTHELOOT – VENETTE (60)

Éleveur :

CESECAH – LEZOUX (63)

Famille d'accueil :

3^{ème} chien accueilli par la famille MASCLÉ

Famille d'accueil weekend :

Alex RAES-VOSSAERT

Famille d'accueil relais :

Anne-Sophie BAILLY

Suivi en famille d'accueil :

Hubert WATHIER

Monitrice :

Anaïs SALAHUN-MENARD

Educateur :

Gaëtan TURECK

Mon beau et grand Ramsès porte très bien son nom, il est digne d'un pharaon !

En effet, il est tellement attentif et soucieux de me satisfaire que j'ai l'impression qu'il me connaît déjà sur le bout des pattes.

Il m'apporte tout ce que je pouvais attendre d'un nouveau chien guide. Il me permet de sortir avec plaisir et en sécurité, de mettre de la gaieté dans la maison avec ses petits moments de folie, de faire de gros câlins tout cela en étant très discret et sage !

En résumé il est parfait pour moi et il a su combler le vide laissé par les départs rapprochés de Ralph et Juke mais qui restent évidemment dans mon cœur.

Ramsès est un amour de chien. Encore merci à tous les acteurs de son éducation !

Marie-Noëlle BERTHELOOT



« Il m'apporte la liberté et l'autonomie dont j'ai tant besoin ... »



Soma

Mâle labrador sable

3^{ème} chien guide remis à Carine LECOEUR – ROUXMESNIL-BOUTEILLES (76)

Éleveur :

CESECAH – LEZOUX (63)

Famille d'accueil :

3^{ème} chien accueilli par M. et Mme VINCENT

Famille d'accueil weekend :

Bruno DENIZE

Moniteur :

Thomas HONNET

Educatrice :

Anne-Sophie BROGNIART

Soma a su rapidement se faire adopter par toute la famille et cela dès son arrivée. Il m'accompagne partout : balades, accompagnement des enfants à l'école, rendez-vous médicaux et j'en passe.

C'est un mixte de Jean, mon chien guide retraité et de ma Reiki, qui nous a quitté brutalement en début d'année. Il est bosseur mais reste un chien très fusionnel comme j'aime. Il m'apporte la liberté et l'autonomie dont j'ai tant besoin !

Il a son petit caractère et son côté filou qui font de lui un super chien guide et également un très bon chien de famille. Nous nous sommes très vite attachés à lui. Merci pour tout !

Carine LECOEUR



Les remises de Minitacts



« J'ai tellement trouvé le Minitact indispensable dans mes déplacements intérieurs ... »

J'ai testé le Minitact dans de nombreux centres commerciaux, magasins, galeries marchandes et hôpitaux. Quel bonheur de pouvoir circuler en toute autonomie. J'ai tellement trouvé le Minitact indispensable dans mes déplacements intérieurs que je l'ai fait découvrir à des personnes déficientes visuelles lors d'une rencontre organisée à Reims sous l'œil averti de Clémence, l'instructrice de locomotion. Mon Minitact est toujours dans ma poche. Un grand merci à Clémence pour son professionnalisme.

Michel DE LILLO

REIMS (51)

Formation assurée par Clémence REMY, instructrice de locomotion



M. Anthony BUNEL

MONTVILLE (76)

Formation assurée par Clémence REMY, instructrice de locomotion



M. Paulo RIBEIRO DE ALMEIDA
REIMS (51)
Formation assurée par Clémence REMY,
instructrice de locomotion



Vous déménagez ? On vous suit !

Signalez-nous votre CHANGEMENT D'ADRESSE afin que nous puissions continuer à vous envoyer de nos nouvelles.

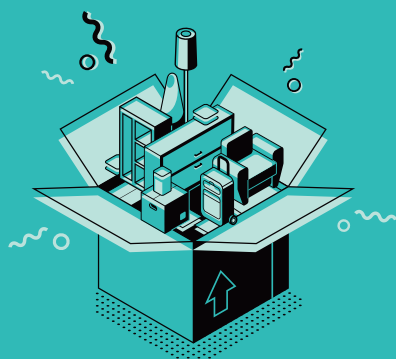
CHIENS GUIDES D'AVEUGLES



CENTRES PAUL CORTEVILLE

DÉCOUPEZ ET REMPLISSEZ CE BULLETIN.

Envoyez-le-nous grâce à l'enveloppe préaffranchie jointe à ce magazine.



Nom : _____ Prénom : _____

Ancienne adresse postale :

N°/Rue : _____

Complément : _____

Code Postal : [] [] [] [] [] Ville : _____

Nouvelle adresse postale :

N°/Rue : _____

Complément : _____

Code Postal : [] [] [] [] [] Ville : _____

MOUVEMENT DES CHIENS GUIDES D'AVEUGLES



Croisez générosité et solidarité en léguant une partie de votre patrimoine.

Depuis plus de **50 ans**, nos associations mettent tout en œuvre pour **éduquer des chiens guides** et les remettre **gratuitement** à des personnes aveugles ou malvoyantes.

C'est grâce à votre **générosité** que nous rendons possible ces belles rencontres qui redonnent **mobilité et autonomie** aux personnes **déficiences visuelles** dans leur vie quotidienne.

Grâce à votre legs, soutenez l'éducation et la remise de chiens guides.

Pour obtenir des renseignements sur les legs, assurances-vie et donations, demandez en toute confidentialité notre brochure gratuite avec le coupon ci-dessous ou contactez **Carjine FOURRIER** au 03 20 68 59 62 ou par mail à cfourrier@chien-guide.org, ou rendez-vous sur www.chiensguideslegs.fr.



JE SOUHAITE RECEVOIR LA DOCUMENTATION GRATUITE ET CONFIDENTIELLE SUR LES LEGS ET L'ASSURANCE VIE



Je souhaite recevoir la brochure d'information sur les legs et les assurances-vie et je retourne ce coupon à : **ASSOCIATION CHIENS GUIDES D'AVEUGLES, CENTRES PAUL CORTEVILLE** - 295 rue de Lille - BP 60088 - 59435 RONCQ Cedex

Mme M Mme et M
 Nom : Prénom :
 Adresse :
 Code postal : [] [] [] [] [] Ville :
 Adresse email : Téléphone :



Croisez générosité et solidarité en léguant une partie de votre patrimoine.
 Legs • Donations • Assurances-vie
www.chiensguideslegs.fr

Les informations recueillies sur ce formulaire sont enregistrées dans des fichiers informatisés par l'Association des Chiens Guides d'Aveugles, Centres Paul Corteville, ceci afin de pouvoir vous adresser toutes communications liées à votre demande de brochure, mais aussi liées aux activités de l'Association des Chiens Guides d'Aveugles, Centres Paul Corteville. Ces données, destinées à l'Association des Chiens Guides d'Aveugles, Centres Paul Corteville, peuvent être transmises à des tiers mandatés pour réaliser l'impression et l'envoi de vos documentations. Votre adresse postale peut aussi faire l'objet d'un échange avec certains organismes dans le cadre d'une prospection. Si vous ne le souhaitez pas, veuillez cocher la case suivante (petite case à cocher). Conformément à la loi « Informatique et Libertés » du 6 janvier 1978, vous disposez de droits d'accès, de rectification, d'effacement et de limitation de vos données personnelles que vous pouvez exercer en vous adressant à l'association que vous mentionnez dans ce coupon. Ces données sont conservées pendant la durée strictement nécessaire à la finalité précitée. L'Association des Chiens Guides d'Aveugles, Centres Paul Corteville, attache la plus grande importance à la protection de vos données personnelles et au respect de vos souhaits.



Fête des Chiens Guides, édition 2023 !

JOURNÉE PORTES OUVERTES

Dimanche 24 septembre 2023 • De 10h à 17h

École de Normandie

Ferme du Pin, Route Duclair, 27310 Honguemare-Guenouville

École Nord de France *

Centre Commercial, Promenade de Flandre, 1 Route de Roncq, 59960 Neuville-en-Ferrain



*En raison d'importants travaux dans notre centre d'éducation de Roncq, veuillez noter que la Fête des Chiens Guides dans le Nord, se déroulera au Centre Commercial de Promenade de Flandre en face des magasins Orchestra et Cultura.

Entrée
libre
et gratuite

Cette année, nous sommes de retour pour la traditionnelle fête des chiens guides. Nous vous accueillerons au sein de notre école de Normandie basée à Honguemare-Guenouville et sur le Centre Commercial de Promenade de Flandre à Neuville-en-Ferrain le dimanche 24 septembre 2023 de 10h à 17h. Une belle occasion pour vous faire découvrir les coulisses de l'Association.

L'ÉQUIPE CORTEVILLE

Nos collaborateurs et bénévoles vous accueilleront pour vous renseigner et répondre à l'ensemble de vos questions.

À LA RENCONTRE DES HÉROS DE DEMAIN

Vous pourrez assister à des démonstrations de chiens guides en pré-éducation et en éducation.

PLACE AUX MISES EN SITUATION

Les plus petits comme les plus grands pourront découvrir nos parcours de sensibilisation et jeux adaptés au handicap visuel.

PAUSE GOURMANDISE

Au cours de votre visite, prenez le temps de faire une pause et de vous restaurer.

INSTANT SOUVENIR

Vous aurez la possibilité de repartir avec un petit souvenir de votre passage chez nous, sur le stand « Articles Publicitaires ».

PROGRAMME

Retrouvez le programme complet sur www.chien-guide.org

En bref, une journée pleine d'aventures et de découvertes et un rendez-vous incontournable de notre Association !

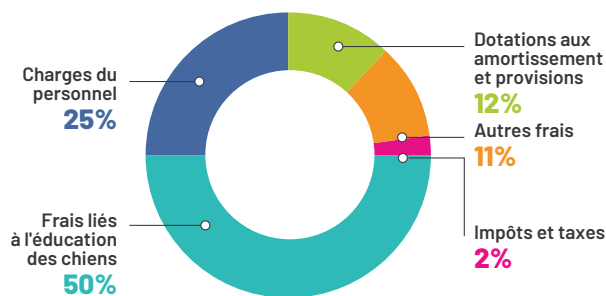
L'année 2022 en quelques chiffres !

Notre Assemblée Générale s'est déroulée le jeudi 22 juin 2023. Nous avons pu livrer un bilan définitif de l'année. Voici quelques données chiffrées sur l'activité de l'Association.

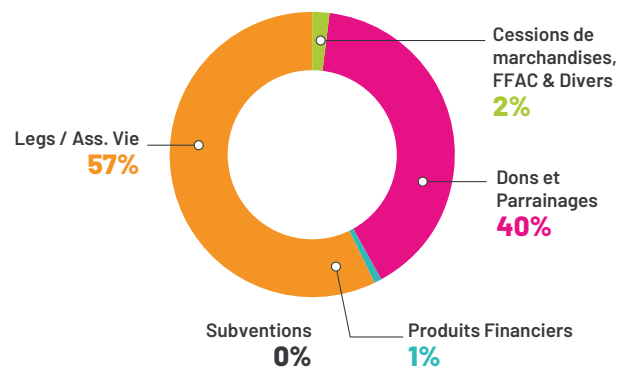
En 2022, **62** personnes déficientes visuelles ont été servies par les Centres Paul Corteville (**48** par un chien guide, **10** par une canne blanche électronique et **4** par un MINITACT). Parmi ces remises :



Emplois 2022



Ressources 2022



LA BOUTIQUE DU DONATEUR



Nous avons le plaisir de vous annoncer qu'il est désormais possible de commander le Calendrier 2024 des associations de chiens guides d'aveugles fédérées ainsi que trois cartes de vœux (et leurs enveloppes) à l'effigie de vos petits protégés. Le calendrier est au prix de 10€ et le lot de cartes au prix de 3€. Vous pouvez vous les procurer en les commandant à l'aide du bon de commande que vous trouverez dans le courrier joint à votre magazine. Dès réception du règlement, nous vous les enverrons par voie postale*.

À vos commandes !

* Nous réceptionnons les calendriers au mois de septembre, un léger retard pourra donc avoir lieu sur l'envoi des premières commandes.



Les Journées Cécité & Mobilité, une première en Normandie !

Nos Journées Cécité et Mobilité ont eu lieu les 12 et 13 mai à Cherbourg et Caen. Les Centres Paul Corteville ont souhaité rencontrer les personnes non et malvoyantes de la région pour leur expliquer les aides aux déplacements qu'ils pouvaient obtenir gratuitement. Deux belles journées durant lesquelles nos donateurs sont également venus à notre rencontre pour notre plus grand bonheur.

Cet événement n'aurait pu avoir lieu sans l'aide précieuse de nos bénévoles, de nos bénéficiaires, de nos professionnels et de nos chiens guides présents sur place. Pour cela, MERCI.



Un bel événement qui a permis une mise en lumière de nos actions sur cette partie de la Normandie, mais aussi d'informer des personnes non ou malvoyantes sur les aides proposées par l'Association.



RIGA, un partenaire de longue date



L'entreprise RIGA, basée à Roncq dans le Nord, soutient nos actions depuis 2017. L'entreprise s'est à nouveau engagée à nous fournir, chaque semestre, du matériel nécessaire à l'éducation de nos chiens (friandises, laisses, colliers, goodies, etc...) selon une liste établie par nos soins et cela durant les deux prochaines années !

Un soutien de poids pour la poursuite de nos missions ! Mais aussi et surtout un confort et un bien-être renforcé pour nos élèves chiens guides.

MERCI à toute l'équipe de RIGA !

À la découverte du Cécifoot !

Nous avons eu l'honneur d'être invités à Lens pour l'inauguration du terrain de foot de l'équipe du RC Lens Cécifoot ! Lors de cette journée, le RC Lens Cécifoot s'est opposé au FC Cécifoot Précy sur Oise dans le cadre d'un match amical ! Ensuite, nos équipes ont assisté à une rencontre de gala entre d'anciens joueurs professionnels du Racing Club de Lens.



Qu'est-ce que le cécifoot ?

Le cécifoot est un handisport pratiqué par des athlètes déficients visuels. Le cécifoot s'inspire du football. Il suit les règles de la FIFA, avec des aménagements pour tenir compte du handicap des joueurs. L'objectif est de mettre un ballon sonore dans le but adverse en le faisant progresser à l'aide des pieds, tout en empêchant l'adversaire d'en faire autant.

Les règles

Quelques aménagements et adaptations sont mis en place pour tenir compte des spécificités du handicap.

- Deux équipes constituées de cinq joueurs s'affrontent durant deux périodes de 20 minutes pour les non-voyants et de 25 minutes pour les malvoyants. L'équipe qui marque le plus de buts remporte le match.

- Une équipe se compose de 4 joueurs déficients visuels, 1 gardien de but voyant ou malvoyant qui oriente la défense, 1 entraîneur sur la touche qui supervise et 1 guide derrière le but adverse pour le localiser. Un bip sonore peut remplacer le guide.
- Les dimensions du terrain sont de 40 x 20 m et les buts de 3 x 2 m. Les longueurs du terrain sont bordées par une barrière gonflable ou en mousse (1,30 m de haut) pour assurer la continuité du jeu.
- Un joueur commet une faute s'il réalise une action pouvant nuire à l'intégrité physique d'un adversaire (défend couché, tient ou bouscule un joueur, touche volontairement le ballon avec la main). Le ballon est rendu à l'équipe ayant subi la faute.
- Lors d'une action vers le porteur de balle, le défenseur non-voyant doit signaler sa venue en criant "VOY".
- La règle du hors-jeu n'est pas appliquée.



La satisfaction, un enjeu majeur dans la réussite de nos missions

Soucieux de la qualité des services que nous proposons à nos bénéficiaires, nous avons décidé de mener une enquête de satisfaction sur la prise en charge au sein de nos structures. 41 bénéficiaires de l'année 2022 se sont portés volontaires pour évoquer leur ressenti :

Parmi ces 41 réponses :

20

personnes faisaient suite à un renouvellement de chien guide

21

personnes pour une première demande de chien guide

Les résultats de cette enquête nous apprennent que :

58,5%

de personnes ont accueilli leur chien guide en moins d'un an et 31.7% en moins de 2 ans après la demande

90,2%

personnes se sont senties accompagnées par nos équipes pour remplir le dossier de candidature

100%

des personnes ayant fait une première demande sont satisfaites de la pré-visite à domicile. Celle-ci permet d'échanger, de se renseigner sur les faisabilités du projet et de répondre à toutes les interrogations du demandeur



Concernant les demandes de renouvellement :

83,3%

des personnes disent que la visite s'est très bien déroulée et 16.7% disent qu'elle s'est bien déroulée.

75,6%

des personnes interrogées disent avoir été régulièrement informées de l'état d'avancement de leur dossier à la suite de leur demande de chien guide

85,7%

sont très satisfaits de l'accueil qui leur a été réservé au sein des écoles lors du stage

88%

des personnes concernées sont satisfaites de la prise en charge en locomotion préalable à la remise

100%

des bénéficiaires sont satisfait de la prise en charge des éducateurs lors de la remise

Plus de 97%

des personnes interrogées qualifient la prise en charge globale de l'Association de bonne ou d'excellente.

Nous remercions les bénéficiaires pour leur collaboration à cette enquête de satisfaction et félicitons nos équipes techniques et administratives pour ces bons retours.

Nous prêtons une importance particulière à la satisfaction de nos bénéficiaires. Leur redonner de l'autonomie dans les meilleures conditions est pour nous une volonté de tous les instants. Grâce à ce questionnaire de satisfaction, nous avons pu trouver des axes d'améliorations qui permettront de satisfaire encore plus les personnes non et malvoyantes.



Un soutien, un parrainage !

C'est un chèque de 10 000€ que l'Association Valentin Haüy de Reims nous a récemment remis. Une somme importante qui nous a permis de financer l'éducation de Reflex, chien guide de Michel DE LILLO résidant à Reims.

Un parrainage qui permet à Michel de retrouver l'autonomie de déplacement qu'il avait perdu « Reflex est mon compagnon de tous les instants. Depuis son arrivée, ma vie a complètement changé. Je sortais moins et je n'avais plus vraiment de but alors que j'ai eu une vie professionnelle passionnante et pleine de rencontres. Très vite une complicité est née. C'est un chien très intelligent et très obéissant »



L'ensemble des dons qui nous sont versés nous permettent d'assurer le bon fonctionnement de l'Association, d'assurer les frais vétérinaires, de nourriture et d'éducation de nos chiens guides mais également du matériel nécessaire à leur bien-être (tapis, jouets, gamelle ...) et à leur mission de guide (harnais, laisse, collier...).

Dans nos cœurs

Nous sommes profondément attristés de vous informer du décès de **Franck POTEAU** et de **Francis MESMACQUE**. Franck était maître de chien guide de Pita puis de Iako. Avec son épouse, Francis a accueilli cinq élèves chiens guides en tant que famille d'accueil.

Franck et Francis étaient des bénévoles actifs de l'Association et régulièrement, ils venaient épauler nos équipes sur le terrain dans le cadre des sensibilisations. Des personnes dévouées à notre cause et qui vont énormément nous manquer.

Nos chaleureuses pensées accompagnent leurs familles dans cette douloureuse épreuve.

NOS JOIES / NOS PEINES

Ils profitent désormais d'une retraite bien méritée :

- JAFFA, chien guide de Eddy FILIATRE
- LEWIS, chien guide de Hélène LEDUC
- PAO, chien guide de Joelle GOURET

Ils ont rejoint le paradis des chiens guides :

- CUBA, chien guide de Fernande LESAUVAGE
- DIPSY, chien guide de Marie-Line BOULY
- FANGIO, chien guide de Patrick OLBE
- FLETCH, chien guide de Luc HENDERICKX
- GALILE, chien guide de Sarah ARGENTIN
- GROOM, chien guide de Giovanni HAGNERE
- LITCHI, chien guide de Véronique VAN GANSBEKE
- IDOLE, chien guide de Philippe DESSEAUX
- LUPIN, chien guide d'Anne BAYART

Les ordres travaillés en pré-éducation

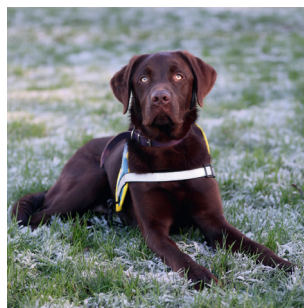
Dans le dernier numéro de votre magazine du donateur, vous avez pu découvrir le rôle essentiel des familles d'accueil dans l'éducation des futurs chiens guides. Durant dix mois, elles inculquent quotidiennement les bases de l'éducation canine à nos élèves chiens guides. Ces exercices seront par ailleurs renforcés par les éducateurs et les moniteurs de chiens guides lors de l'entrée en éducation pour faire le lien avec leur mission de guidage.

Nous vous expliquons en détail l'intérêt des ordres inculqués aux élèves chiens guides pour leur mission auprès de leur maître non ou malvoyant :

La tenue de place

L'ordre associé est le « **Reste !** ».

La tenue de place permet au maître de rester libre dans ses mouvements. Le chien sait rester à sa place et cela peut s'avérer utile dans certaines situations. Par exemple, si la personne travaille, le chien reste au panier.



Le refus d'appâts

L'ordre associé est le « **Tu laisses !** ».

Nous apprenons à nos élèves chiens guides le refus d'appâts, notamment pour éviter qu'ils se laissent distraire par de la nourriture sur le chemin. Cela pourrait être néfaste pour sa santé d'une part, et bien embêtant pour une personne non ou malvoyante.



Les positions

« **Debout, assis, couché !** »

Ce sont les ordres les plus basiques pour un chien. Il est important de pouvoir lui indiquer la position dans laquelle nous souhaitons qu'il soit en fonction de la situation (dans un restaurant, les transports en commun ...). Ces ordres contribuent aussi à développer et à renforcer la relation entre l'animal et son maître, la complicité et la confiance qu'ils se portent. Pour le chien guide, ce sont également des ordres de guidage : le chien doit s'asseoir pour indiquer une bordure et dans le bus par exemple, il doit se coucher.

Le rappel

L'ordre associé est le « **Au pied !** ».

Pour les promenades, le rappel est très important dans l'éducation du chien. Il est indispensable que le chien obéisse au rappel d'autant plus lorsqu'il s'agit d'un chien guide. La personne non ou malvoyante ne pourra pas savoir où se trouve son chien, s'il s'éloigne trop loin, cela peut s'avérer dangereux. Durant les séances d'obéissance, nous compliquons l'exercice pour les chiens les plus à l'aise avec l'ordre. Nous ajoutons des stimulations : balles, nourriture ou un rappel avec un croisement de congénères. Ainsi, nous nous assurons que le rappel est acquis peu importe l'environnement et les stimulations présentes.



DANS LES COULISSES

Marche au pied

Il est plus agréable de marcher avec un chien qui ne tire pas en laisse ! De plus, si le chien tire, la tension avec le collier n'est pas confortable pour lui. Le chien doit apprendre à suivre son maître.



Le demi-tour fait partie de la marche au pied. Il se fait toujours vers la droite pour que le chien continue de guider lorsqu'il fait son demi-tour : c'est le chien qui tourne et non pas la personne qui le tient. Cela pourra servir à la personne non et malvoyante. Comme dans un ascenseur par exemple où le chien fera son demi-tour pour être dans le bon sens de marche.

Croisement de congénères

Il est important que le chien reste concentré au travail lorsqu'il croise des congénères. Il doit rester focus sur son maître et ne pas se laisser distraire par les chiens qui l'entourent. Au guidage, cela peut s'avérer dangereux si le chien tire ou traverse pour rejoindre un autre chien.

Détente

La détente est primordiale pour le bien-être physique et mental du chien. Cependant, celle-ci doit se dérouler dans les meilleures conditions pour le chien et pour les congénères. Il faut veiller à la bonne gestion de celle-ci et s'assurer que le chien ait une bonne communication avec les autres.



Il faut savoir maîtriser le jeu : ils ne doivent pas monter en excitation et le jeu doit être équilibré entre tous les chiens. Le chien doit respecter ses congénères et doit être respecté.

Durant les détentes, le chien doit continuer d'obéir à son maître. Nous en profitons pour travailler le rappel et celui-ci doit revenir au pied. Une personne non ou malvoyante ne pourra pas courir après son chien, il doit donc rester obéissant pour profiter au maximum de moments de détente.

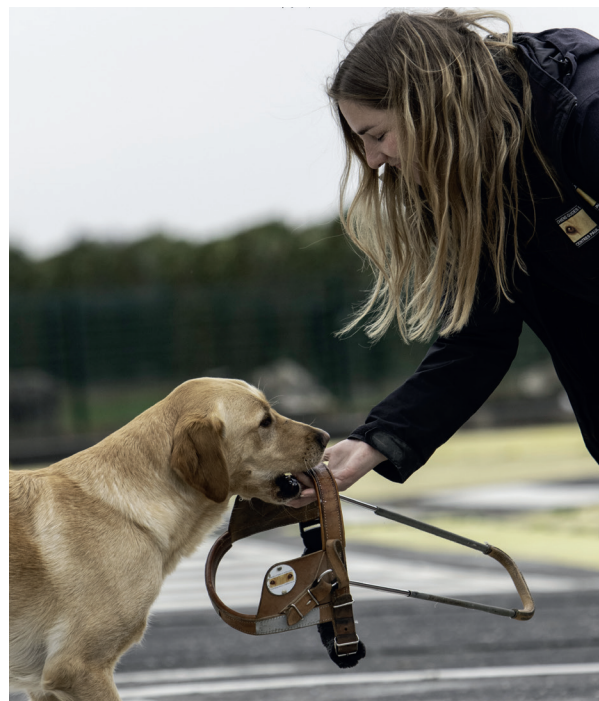
Rapport d'objets

L'ordre associé est le « Apporte ! »

L'objectif est que le chien ramène l'objet demandé dans la main et non pas au sol. Cela commence par du jeu avec des objets fétiches : une balle, un boudin, un tug, une cordelette

C'est finalement un ordre important pour que la personne non ou malvoyante puisse jouer sereinement avec son chien guide. Si le chien rapporte la balle dans la main, il pourra lui lancer de nouveau.

Une fois que l'élève chien guide est entré en éducation, le moniteur ou l'éducateur pourra travailler avec des objets plus utiles (laisse, harnais, clé ...) qui pourront servir à la personne déficiente visuelle.



Au total le chien guide connaît une cinquantaine d'ordres qui servent quotidiennement à son maître déficient visuel. Grâce au travail fourni par nos familles d'accueil, nos moniteurs et nos éducateurs, les personnes non et malvoyantes se déplacent sereinement avec leur nouveau compagnon à quatre pattes.

LES BÉNÉVOLES EN ACTION

Des bénévoles « formateurs » et des médecins investis

Il est toujours déplaisant et peu agréable, pour tout un chacun, de devoir fréquenter le milieu médical. C'est d'autant plus difficile pour une personne déficiente visuelle qui sera plongée dans un milieu inconnu, entourée de soignants qu'elle ne connaît pas et qui devra parfois affronter de nombreux examens et tests, en étant parfois déplacée de salle en salle, sans connaître son environnement.

Fort de ce constat et pour répondre à la demande de structures médicales et d'établissements formant du personnel médical et paramédical, nous avons créé une équipe de bénévoles dont la mission principale est d'informer et de sensibiliser les soignants en exercice ainsi que les étudiants en formation. Nous souhaitons effectivement que ces derniers puissent accueillir, de façon la mieux adaptée possible, les personnes déficientes visuelles et, de ce fait, essayer de dédramatiser leurs séjours, plus ou moins longs, au sein des hôpitaux, cliniques et autres centres de soins.

Ce projet a vu le jour en septembre 2019 avec la création d'une équipe de bénévoles autour de Véronique, chargée des sensibilisations. Parmi les bénévoles accompagnants, nous trouvons également des personnes qui connaissent déjà le milieu médical. Depuis cette date, et malgré l'interruption, trop longue imputable à la crise COVID, nous avons pu réaliser plus de 50 missions d'information et de sensibilisation.

Les deux dernières rencontres se sont déroulées à l'école d'optique de Lille, avec les étudiantes en troisième années d'orthoptie au sein de la faculté de médecine de Lille.



Diplôme Universitaire d'Orthoptie
de la Faculté de Médecine de Lille

Notre programme d'information et de sensibilisation continue et dès la rentrée de septembre, nous interviendrons à l'Institut de Formation des Aides-Soignants d'Oignies (IFAS) et de l'Hôpital Privé de Villeneuve d'Ascq (HPVA).



École d'optique de Lille

LES BÉNÉVOLES EN ACTION



Des activités au profit d'une belle cause

Pour le plus grand bonheur de nos chiens guides présents ce jour-là, une randonnée de 6km a été organisée par l'Association Croisade SOS Animaux dans le but de récolter des fonds pour notre Association.

Une randonnée pédestre réalisée par de nombreux propriétaires de chiens et leurs compagnons mais également par des marcheurs souhaitant soutenir notre cause. Croisade SOS animaux a souhaité sensibiliser à la protection animale et souligner le travail remarquable de nos chiens guides.

À l'issue de cette belle randonnée, un chèque de 600€ nous a été reversé des fruits d'un concert mené quelques mois plus tôt et de cette marche organisée.

Dans la même lignée de générosité, le Rotary Club de St Taurin d'Evreux a organisé un tournoi de Bridge afin de nous reverser des fonds en soutien à nos missions. Nos bénévoles se sont bien évidemment prêtés au jeu sous le regard bienveillant des chiens guides qui attendaient sagement.

Nous remercions tous ces organismes pour leur soutien quotidien.

NORMANDIE

Hervé DEHAIS, Président
11 résidence Buisson 27390 GUICHAINVILLE
Tél. 06 43 47 27 37
E-mail : antenne27-76@chien-guide.org

PAS-DE-CALAIS

Christine SULLIGER, vice-Présidente
933 rue de Wirwignes 62830 QUESTRECQUES
Tél. 06 31 70 97 83
E-mail : antenne62@chien-guide.org

CES PROCHAINS MOIS

24 septembre
LA FÊTE DES CHIENS GUIDES

Retrouvez les détails et l'ensemble de nos manifestations à venir sur notre site web : www.chien-guide.org



FFAC

La fête des chiens guides

JOURNÉE

PORTES OUVERTES



DIMANCHE

24

SEPTEMBRE

2023

10h à 17h

Découvrez le programme



École de Normandie

Ferme du Pin,
27310 Honguemare-Guenouville

École Nord de France
Promenade de Flandres

1 Route de Roncq
59960 Neuville-en-Ferrain

CHIENS GUIDES D'AVEUGLES



CENTRES PAUL CORTEVILLE